

Załącznik do Zarządzenia nr 58/2019 Rektora UMB z dnia 30.09.2019 r.

**REGULAMIN ORGANIZACYJNY
UNIWERSYTETU MEDYCZNEGO
W BIAŁYMSTOKU**

2019

SPIS TREŚCI

CZĘŚĆ I STRUKTURA ORGANIZACYJNA UNIWERSYTETU MEDYCZNEGO	5
ROZDZIAŁ I POSTANOWIENIA OGÓLNE	5
ROZDZIAŁ II STRUKTURA ORGANIZACYJNA UCZELNI.....	6
ORGANY UCZELNI.....	6
ZADANIA PROREKTORÓW	6
ROZDZIAŁ III ORGANIZACJA UCZELNI.....	7
RADA NAUKOWA, RADY KOLEGIÓW NAUKOWYCH I DZIEKANI KOLEGIÓW	7
WYDZIAŁY I DZIEKANI WYDZIAŁÓW	8
JEDNOSTKI OGÓLNOUCZELNIANE.....	9
CZĘŚĆ II ADMINISTRACJA	17
ROZDZIAŁ I TWORZENIE JEDNOSTEK ADMINISTRACYJNYCH	17
ROZDZIAŁ II ZASADY ORGANIZACJI PRACY ADMINISTRACJI.....	18
ROZDZIAŁ III ZASTĘPOWANIE PRACOWNIKÓW NA KIEROWNICZYCH STANOWISKACH.....	19
ROZDZIAŁ IV PRZYJMOWANIE I ZDAWANIE FUNKCJI.....	20
ROZDZIAŁ V KONTROLA DZIAŁALNOŚCI ADMINISTRACJI UCZELNI.....	20
CZĘŚĆ III STRUKTURA ORGANIZACYJNA ADMINISTRACJI UNIWERSYTETU MEDYCZNEGO	21
ROZDZIAŁ I KOMPETENCJE REKTORA W ZAKRESIE ADMINISTRACJI.....	21
ROZDZIAŁ II KANCLERZ, ZASTĘPCY KANCLERZA ORAZ KIEROWNICY JEDNOSTEK ORGANIZACYJNYCH ADMINISTRACJI	21
KANCLERZ	21
ZASTĘPCA KANCLERZA DS. TECHNICZNYCH.....	22
ZASTĘPCA KANCLERZA DS. FINANSOWYCH – KWESTOR	23
ZAKRES OBOWIĄZKÓW, UPRAWNIENÍ I ODPOWIEDZIALNOŚCI KIEROWNIKÓW JEDNOSTEK ORGANIZACYJNYCH ADMINISTRACJI	24
CZĘŚĆ IV RAMOWE ZAKRESY DZIAŁANIA JEDNOSTEK ORGANIZACYJNYCH ADMINISTRACJI UNIWERSYTETU MEDYCZNEGO	26
ROZDZIAŁ I PION REKTORA	26
RADCA PRAWNY.....	26
AUDYTOR WEWNĘTRZNY	27
SPECJALISTA DS. OBRONNYCH	27
INSPEKTORAT BHP.....	28
SPECJALISTA DS. PRZECIWPOŻAROWYCH	29
PEŁNOMOCNIK DS. OCHRONY INFORMACJI NIEJAWNYCH.....	30
INSPEKTOR OCHRONY DANYCH	31
RZECZNIK PRASOWY	31
ROZDZIAŁ II PION KANCLERZA.....	32
DZIAŁ SPRAW PRACOWNICZYCH.....	32
BIURO REKTORA.....	34

DZIAŁ DS. KLINICZNYCH I SZKOLENIA ZAWODOWEGO	35
DZIAŁ NAUKI	36
BIURO TRANSFERU TECHNOLOGII	38
DZIAŁ SPRAW STUDENCKICH	38
DOMY STUDENTA	41
BIURO KARIER	42
DZIEKANATY WYDZIAŁÓW	42
DZIAŁ ZAMÓWIEŃ PUBLICZNYCH	44
DZIAŁ ADMINISTRACYJNO-GOSPODARCZY I USŁUG	45
DZIAŁ INFORMATYKI	46
DZIAŁ PROJEKTÓW POMOCOWYCH	47
BIURO KANCLERZA	48
DZIAŁ WSPÓŁPRACY MIĘDZYNARODOWEJ	48
DZIAŁ ORGANIZACJI I KONTROLI	50
BIURO PROMOCJI I REKRUTACJI	51
SEKCJA DS. ZINTEGROWANEGO SYSTEMU ZARZĄDZANIA UCZELNIĄ	52
INNE JEDNOSTKI	53
ROZDZIAŁ III PION ZASTĘPCY KANCLERZA DS. TECHNICZNYCH	53
DZIAŁ INWESTYCJI	53
DZIAŁ KONSERWACJI I EKSPLOATACJI	55
DZIAŁ ZAOPATRZENIA	56
ROZDZIAŁ IV PION ZASTĘPCY KANCLERZA DS. FINANSOWYCH - KWESTORA	57
KWESTURA	57
ZASTĘPCA KWESTORA	57
DZIAŁ FINANSOWO-KSIĘGOWY	60
DZIAŁ PŁAC	61
CZĘŚĆ V KONTROLA ZARZĄDCZA UCZELNI I SPRAWOZDAWCZOŚĆ	62
CZĘŚĆ VI WYDAWANIE WEWNĘTRZNYCH AKTÓW NORMATYWNYCH I UDZIELANIE PEŁNOMOCNICTW	63
ROZDZIAŁ I WYDAWANIE WEWNĘTRZNYCH AKTÓW NORMATYWNYCH	63
ROZDZIAŁ II UDZIELANIE PEŁNOMOCNICTW I UPOWAŻNIEŃ	64
CZĘŚĆ VIII PODPISYWANIE PISM, ZAWIERANIE UMÓW I ARCHIWIZOWANIE DOKUMENTÓW	65
ROZDZIAŁ I PODPISYWANIE PISM	65
ROZDZIAŁ II ZAWIERANIE UMÓW	66
ROZDZIAŁ III ARCHIWIZOWANIE DOKUMENTÓW	66
CZĘŚĆ VIII POSTANOWIENIA KOŃCOWE	66

CZĘŚĆ I STRUKTURA ORGANIZACYJNA UNIwersYTETU MEDYCZNEGO

ROZDZIAŁ I POSTANOWIENIA OGÓLNE

§ 1

Podstawę prawną Regulaminu Organizacyjnego Uniwersytetu Medycznego w Białymstoku stanowią:

- 1) ustawa z dnia 20 lipca 2018r. Prawo o szkolnictwie wyższym i nauce,
- 2) Statut Uniwersytetu Medycznego w Białymstoku.

§ 2

Użyte w Regulaminie określenia oznaczają:

- 1) Uniwersytet Medyczny lub Uczelnia – Uniwersytet Medyczny w Białymstoku;
- 2) jednostka organizacyjna wydziału – jednostka wchodząca w skład wydziału;
- 3) jednostka organizacyjna administracji – dział, dziekanat, sekcja, biuro, zespół, samodzielne stanowisko, dom studenta;
- 4) pion organizacyjny – zespół kilku jednostek administracji podporządkowanych wspólnemu kierownictwu;
- 5) Regulamin – niniejszy Regulamin Organizacyjny;
- 6) Ustawa – ustawa z dnia 20 lipca 2018r. Prawo o szkolnictwie wyższym i nauce;
- 7) Statut – Statut Uniwersytetu Medycznego w Białymstoku;
- 8) USK – Uniwersytecki Szpital Kliniczny w Białymstoku;
- 9) UDSK – Uniwersytecki Dziecięcy Szpital Kliniczny im. L. Zamenhofs w Białymstoku.

§ 3

Niniejszy Regulamin Organizacyjny określa:

- 1) strukturę organizacyjną Uczelni oraz podział zadań w ramach tej struktury,
- 2) zasady i tryb tworzenia, znoszenia, przekształcenia, zmiany nazwy jednostek organizacyjnych Uczelni,
- 3) organizację oraz zasady działania administracji Uczelni.

ROZDZIAŁ II STRUKTURA ORGANIZACYJNA UCZELNI

ORGANY UCZELNI

§ 4

1. W skład struktury organizacyjnej Uniwersytetu Medycznego wchodzi następujące organy Uczelni:
 - Rada Uczelni,
 - Rektor,
 - Senat.
2. Szczegółowe kompetencje organów Uczelni określa Statut.
3. Schemat organizacyjny struktury zarządzania Uczelnią, przedstawia załącznik nr 1 do niniejszego Regulaminu.

§ 5

1. Rektor kieruje działalnością Uczelni i reprezentuje ją na zewnątrz, jest przełożonym pracowników, studentów i doktorantów.
2. Rektor podejmuje decyzje we wszystkich sprawach dotyczących Uczelni, z wyjątkiem spraw zastrzeżonych przez ustawę lub Statut do kompetencji innych organów Uczelni.
3. Rektor powołuje trzech prorektorów:
 - 1) Prorektora ds. Nauki i Rozwoju,
 - 2) Prorektora ds. Kształcenia,
 - 3) Prorektora ds. Klinicznych i Szkolenia Zawodowego.
4. W przypadku nieobecności Prorektora obowiązki Prorektora przejmuje Rektor, bądź wskazany przez Rektora Prorektor lub inny nauczyciel akademicki.

ZADANIA PROREKTORÓW

§ 6

1. Do podstawowych zadań Prorektora ds. Nauki i Rozwoju należy w szczególności:
 - 1) nadzór nad działaniami kolegiów naukowych oraz koordynacja pracy dziekanów kolegiów,
 - 2) realizowanie polityki naukowej, mającej wpływ na wynik ewaluacji Uczelni,
 - 3) nadzór nad działalnością naukowo-badawczą i naukowo-usługową Uczelni,
 - 4) nadzór naukowy nad Szkołą Doktorską,
 - 5) nadzór nad Biblioteką,

- 6) nadzór nad działaniami mającymi na celu komercjalizację badań, współpracę z przemysłem oraz wdrażanie osiągnięć dla społeczeństwa i gospodarki.
2. Do podstawowych zadań Prorektora ds. Kształcenia należy w szczególności:
 - 1) nadzór nad działalnością wydziałów i koordynacja pracy dziekanów wydziałów,
 - 2) koordynacja i nadzór całokształtu procesu dydaktycznego i wychowawczego, w tym: organizacja studiów, rozwój nowych kierunków studiów, współpraca z samorządem studentów i doktorantów, pomoc materialna dla studentów, doktorantów i opieka zdrowotna,
 - 3) nadzór nad działalnością Szkoły Doktorskiej i studiów doktoranckich,
 - 4) nadzór nad działalnością studiów podyplomowych,
 - 5) sprawowanie nadzoru nad jakością kształcenia.
3. Do podstawowych zadań Prorektora ds. Klinicznych i Szkolenia Zawodowego należy w szczególności:
 - 1) nadzór nad szpitalami klinicznymi i innymi podmiotami leczniczymi, dla których Uniwersytet Medyczny w Białymstoku jest podmiotem tworzącym,
 - 2) koordynacja współpracy kierowników klinik, katedr, zakładów, samodzielnych pracowni, centrów z dyrektorami szpitali klinicznych, zarządami należących do Uczelni spółek, prowadzących podmioty lecznicze oraz kierownikami podmiotów leczniczych udostępniających Uczelni jednostki organizacyjne niezbędne do prowadzenia kształcenia przed- i podyplomowego w zawodach medycznych,
 - 3) nadzorowanie szkoleń zawodowych.

ROZDZIAŁ III ORGANIZACJA UCZELNI

RADA NAUKOWA, RADY KOLEGIÓW NAUKOWYCH I DZIEKANI KOLEGIÓW

§ 7

1. Rada Naukowa powołana zostaje do prowadzenia polityki Uczelni w zakresie: działalności naukowej, ewaluacji, komercjalizacji, współpracy z przemysłem, wdrażania osiągnięć naukowych, przeprowadzenie postępowania w sprawie o nadanie stopnia doktora, stopnia doktora habilitowanego, za wyjątkiem czynności zastrzeżonych dla Senatu.
2. Rada Naukowa składa się z trzech Rad Kolegiów Naukowych, odpowiadających dyscyplinom naukowym, w których Uczelnia posiada uprawnienia do nadawania stopnia doktora i doktora habilitowanego tj.:
 - a) Rady Kolegium Nauk Medycznych,
 - b) Rady Kolegium Nauk Farmaceutycznych,

- c) Rady Kolegium Nauk o Zdrowiu.
3. Pracami Rad Kolegiów kierują Dziekani Kolegiów, nad którymi nadzór sprawuje Prorektor ds. Nauki i Rozwoju.
 4. Dziekanem Kolegium Nauk Medycznych jest Dziekan Wydziału Lekarskiego z Oddziałem Stomatologii i Oddziałem Nauczania w Języku Angielskim.
 5. Dziekanem Kolegium Nauk Farmaceutycznych jest Dziekan Wydziału Farmaceutycznego z Oddziałem Medycyny Laboratoryjnej.
 6. Dziekanem Kolegium Nauk o Zdrowiu jest Dziekan Wydziału Nauk o Zdrowiu.
 7. Rektor na wniosek Dziekana Kolegium powołuje do dwóch Prodziekanów.
 8. W czasie nieobecności Przewodniczącego Rady Naukowej zastępuje go wyznaczony przez niego Dziekan Kolegium, a w przypadku nieobecności Dziekana Kolegium – zastępuje go wskazany przez niego Prodziekan Kolegium.
 9. Szczegółowe regulacje dotyczące Rady Naukowej zostały uregulowane w Statucie Uczelni.

WYDZIAŁY I DZIEKANI WYDZIAŁÓW

WYDZIAŁ

§ 8

1. Do prowadzenia działalności dydaktycznej i wychowawczej w Uczelni podstawową jednostką organizacyjną jest wydział.
2. W Uczelni istnieją następujące wydziały:
 - 1) Wydział Lekarski z Oddziałem Stomatologii i Oddziałem Nauczania w Języku Angielskim,
 - 2) Wydział Farmaceutyczny z Oddziałem Medycyny Laboratoryjnej,
 - 3) Wydział Nauk o Zdrowiu.
3. Pracami wydziałów kierują Dziekani Wydziałów, nad którymi nadzór sprawuje Prorektor ds. Kształcenia.
4. Jednostką organizacyjną wydziału jest: katedra, klinika, zakład, samodzielna pracownia, utworzona do organizowania i prowadzenia działalności dydaktycznej, związanej z określonym przedmiotem lub grupą przedmiotów nauczania, odpowiadających dziedzinie lub dyscyplinie naukowej realizowanej w jednostce, w której skład wchodzi.
5. Rektor tworzy, znosi, przekształca lub zmienia nazwę jednostek organizacyjnych wydziału.
6. Rektor przenosi jednostkę organizacyjną wydziału na inny wydział.
7. Wykaz jednostek organizacyjnych wydziałów określa załącznik nr 2 do niniejszego Regulaminu.

§ 9

1. Katedra może być utworzona do organizowania i prowadzenia działalności dydaktycznej związanej z określoną specjalnością studiów bądź z grupą przedmiotów nauczania odpowiadających dziedzinie lub dyscyplinie realizowanej na wydziale.
2. W skład katedry powinny wchodzić, co najmniej dwie jednostki organizacyjne, kierowane przez nauczycieli akademickich posiadających tytuł profesora lub stopień doktora habilitowanego.
3. Katedra może zostać utworzona jako jednostka międzywydziałowa.

DZIEKAN WYDZIAŁU

§ 10

1. Dziekana Wydziału powołuje Rektor.
2. Rektor, na wniosek Dziekana Wydziału powołuje do trzech Prodziekanów.
3. Dziekan Wydziału podejmuje decyzje dotyczące funkcjonowania wydziału, nie należące do kompetencji organów Uczelni, Prorektorów lub Kanclerza.
4. Dziekan Wydziału sprawuje nadzór nad działalnością jednostek organizacyjnych wydziału, dba o przestrzeganie prawa oraz bezpieczeństwo i porządek w podległych jednostkach wydziału.
5. Szczegółowy zakres zadań Dziekana Wydziału określa Statut Uczelni.

JEDNOSTKI OGÓLNOUCZELNIANE

§ 11

1. W Uczelni działają jednostki ogólnouczelniane wykonujące wyodrębnione zadania naukowe, dydaktyczne i usługowe. Jednostki ogólnouczelniane podlegają bezpośrednio Rektorowi, o ile niniejszy Regulamin nie stanowi inaczej.
2. Ogólnouczelnianymi jednostkami Uniwersytetu Medycznego są:
 - 1) Biblioteka,
 - 2) Archiwum,
 - 3) Biobank,
 - 4) Szkoła Doktorska,
 - 5) Centrum Medycyny Doświadczalnej,
 - 6) Centrum Symulacji Medycznych,
 - 7) Centrum Badań Klinicznych,
 - 8) Centrum Bioinformatyki i Analiz Danych,
 - 9) Centrum Sztucznej Inteligencji w Medycynie,

- 10) Studium Języków Obcych,
 - 11) Studium Wychowania Fizycznego i Sportu,
 - 12) Studium Filozofii i Psychologii Człowieka.
3. Na czele jednostek ogólnouczelnianych stoją kierownicy powołani przez Rektora, o ile zapisy niniejszego Regulaminu nie stanowią inaczej.

BIBLIOTEKA

§ 12

1. W Uczelni działa system biblioteczno-informacyjny, którego podstawę stanowi Biblioteka.
2. Biblioteka jest jednostką o zadaniach usługowych, dydaktycznych i naukowych. Pełni rolę ośrodka naukowej informacji medycznej oraz ogólnodostępnej biblioteki naukowej.
3. Z zasobów systemu biblioteczno-informacyjnego Uczelni można korzystać poprzez:
 - a) udostępnianie na miejscu w czytelniach,
 - b) wypożyczanie indywidualne poza bibliotekę,
 - c) wypożyczanie międzybiblioteczne,
 - d) akademicką sieć komputerową – zgodnie z warunkami licencji.
4. Z systemu biblioteczno-informacyjnego mogą korzystać:
 - a) studenci, doktoranci, uczestnicy studiów podyplomowych, pracownicy – z udostępniania na miejscu i na zewnątrz oraz poprzez akademicką sieć komputerową,
 - b) emeryci Uczelni, jak i pracownicy ochrony zdrowia – z udostępniania na miejscu i na zewnątrz oraz elektronicznych baz danych w Bibliotece, o ile licencje nie stanowią inaczej,
 - c) pozostałe osoby na miejscu.
5. Szczegółowe zasady funkcjonowania systemu biblioteczno-informacyjnego, w tym zasady udostępniania zbiorów systemu biblioteczno-informacyjnego Uczelni określa Regulamin udostępniania zbiorów, wprowadzony przez Rektora, na wniosek dyrektora Biblioteki, pozytywnie zaopiniowany przez Prorektora ds. Nauki i Rozwoju.
6. Jednostki będące ogniwami systemu biblioteczno-informacyjnego mogą być tworzone, przekształcane i znoszone przez Rektora, na wniosek dyrektora Biblioteki, pozytywnie zaopiniowany przez Prorektora ds. Nauki i Rozwoju.
7. W związku z funkcjonowaniem systemu biblioteczno-informacyjnego Uczelnia przetwarza dane osobowe osób korzystających z tego systemu obejmujące: imię, nazwisko, PESEL, adres zamieszkania, adres do korespondencji, e-mail, numer karty bibliotecznej lub legitymacji studenckiej, kierunek studiów, jednostka organizacyjna Uczelni, nazwa i adres zakładu pracy.
8. Pracowników biblioteki zalicza się do pracowników niebędącymi nauczycielami akademickimi.

§ 13

Do podstawowych zadań Biblioteki należy:

- 1) organizowanie warsztatu pracy naukowej i dydaktycznej Uczelni poprzez odpowiedni dobór, gromadzenie, fachowe opracowanie oraz udostępnianie zbiorów bibliotecznych, a także poprzez działalność dokumentacyjno-informacyjną, umożliwiającą jak najszybszy dostęp do poszukiwanych źródeł naukowych,
- 2) sprowadzanie w ramach wypożyczeń międzybibliotecznych zbiorów z innych bibliotek krajowych i zagranicznych,
- 3) bieżące rejestrowanie opublikowanego dorobku naukowego pracowników w bazie Bibliografia publikacji pracowników Uczelni,
- 4) prowadzenie zajęć dydaktycznych dla doktorantów z przedmiotu informacja naukowa,
- 5) prowadzenie szkolenia bibliotecznego dla studentów I roku,
- 6) prowadzenie praktyk dla studentów bibliotekoznawstwa i informacji naukowej oraz staży zawodowych dla pracowników innych bibliotek akademickich,
- 7) ewidencja i kontrola zbiorów bibliotecznych,
- 8) sporządzanie analiz bibliometrycznych,
- 9) potwierdzanie udziału w publikacjach naukowych lekarzy przystępujących do postępowania kwalifikacyjnego do specjalizacji,
- 10) Redakcja Medyka Białostockiego.

§ 14

1. Biblioteką w Uniwersytecie Medycznym w Białymstoku kieruje Dyrektor Biblioteki.
2. Dyrektor Biblioteki powoływany jest przez Rektora na wniosek Prorektora ds. Nauki i Rozwoju.
3. Dyrektor Biblioteki kieruje systemem biblioteczno-informacyjnym Uniwersytetu Medycznego, a w szczególności:
 - 1) reprezentuje Bibliotekę na zewnątrz,
 - 2) jest przełożonym wszystkich pracowników Biblioteki,
 - 3) przedkłada Kanclerzowi wnioski w sprawach zatrudnienia, awansów, nagród i wyróżnień pracowników systemu biblioteczno-informacyjnego,
 - 4) organizuje szkolenie pracowników i studentów w zakresie sposobu korzystania z zasobów biblioteczno-informacyjnych,
 - 5) organizuje i nadzoruje pracę w Bibliotece w sposób umożliwiający pracownikom, studentom, doktorantom, uczestnikom studiów podyplomowych oraz innym uprawnionym osobom optymalny dostęp do zbiorów bibliotecznych i informacyjnych,

- 6) zarządza mieniem, sprawuje nadzór nad zbiorami oraz dysponuje środkami finansowymi Biblioteki,
 - 7) sporządza projekt planu rzeczowo – finansowego Biblioteki,
 - 8) występuje do Rektora z wnioskami dotyczącymi funkcjonowania systemu bibliotecznego-informacyjnego.
4. Nadzór merytoryczny nad pracami Biblioteki sprawuje Prorektor ds. Nauki i Rozwoju.

ARCHIWUM

§ 15

1. Uniwersytet Medyczny posiada Archiwum, które stanowi jednocześnie ogniwo państwowej sieci archiwalnej.
2. Archiwum, zgodnie z obowiązującymi przepisami gromadzi, przechowuje i udostępnia materiały archiwalne wytworzone przez Uczelnię.
3. Do podstawowych zadań Archiwum należy:
 - 1) współpraca z jednostkami organizacyjnymi Uczelni w zakresie przekazywania akt do Archiwum,
 - 2) przyjmowanie akt, których okres przechowywania w poszczególnych jednostkach już upłynął,
 - 3) przechowywanie i zabezpieczanie przyjętych akt oraz ich ewidencja,
 - 4) udostępnianie jednostkom organizacyjnym akt za zgodą organów Uczelni,
 - 5) inicjowanie brakowania akt kategorii "B", udział w ich komisyjnym brakowaniu oraz przekazywanie do zniszczenia wydzielonych akt, po uprzednim uzyskaniu zezwolenia miejscowego Archiwum Państwowego,
 - 6) udzielanie poszczególnym jednostkom informacji dotyczących porządkowania i przechowywania akt,
 - 7) przekazywanie do miejscowego Archiwum Państwowego corocznych sprawozdań z działalności jednostki.
4. Nadzór nad działalnością Archiwum oraz szczegółowy zakres organizacyjny określa Instrukcja archiwalna.

BIOBANK

§ 16

1. Do podstawowych zadań Biobanku należy:
 - 1) ujednoczenie procedur pozyskiwania informacji dotyczących danych klinicznych pacjentów,
 - 2) ujednoczenie procedur pobierania i zabezpieczania materiału biologicznego do badań naukowych,
 - 3) stworzenie zintegrowanego systemu pobierania, zabezpieczania oraz udostępniania materiału biologicznego oraz danych klinicznych pacjenta do celów naukowo-badawczych,
 - 4) współpraca z wiodącymi instytucjami za granicą (poprzez sieć biobanków BBMRI),
 - 5) zbieranie i przechowywanie materiału biologicznego oraz stworzenie zasad udostępniania tego materiału na potrzeby pracowników uczelni oraz podmiotów zewnętrznych zarówno z kraju jak i zagranicy.
2. Biobank jest jednostką ogólnouczelnianą podległą Prorektorowi ds. Nauki i Rozwoju.

SZKOŁA DOKTORSKA

§ 17

1. Szkoła Doktorska kształci doktorantów, przygotowując doktorantów do uzyskania stopnia naukowego.
2. Na czele Szkoły Doktorskiej stoi Dyrektor powoływany przez Rektora na wniosek Prorektora ds. Kształcenia.
3. Szkoła Doktorska jest jednostką ogólnouczelnianą podległą Prorektorowi ds. Kształcenia.

CENTRUM MEDYCyny DOŚWIADCZALNEJ

§ 18

1. Centrum Medycyny Doświadczalnej jest ogólnouczelnianą jednostką organizacyjną.
2. Centrum Medycyny Doświadczalnej, realizuje zadania zarówno na rzecz pracowników Uczelni jak i podmiotów zewnętrznych, a w szczególności:
 - 1) prowadzi hodowlę zwierząt laboratoryjnych przeznaczonych do badań naukowych,
 - 2) udostępnia pomieszczenia do wykonywania badań w zakresie nauk medycznych i farmaceutycznych oraz nauk o zdrowiu,
 - 3) pełni funkcje ośrodka szkoleniowego.

3. Centrum Medycyny Doświadczalnej wykonuje eksperymenty naukowe w dziedzinie nauk medycznych, farmaceutycznych oraz nauk o zdrowiu.

CENTRUM SYMULACJI MEDYCZNEJ

§ 19

1. Centrum Symulacji Medycznej Uniwersytetu Medycznego w Białymstoku działa na rzecz rozwoju edukacji medycznej poprzez nauczanie techniką symulacji.
2. Centrum Symulacji Medycznej realizuje następujące działania:
 - 1) rozwijanie innowacyjnych inicjatyw edukacyjnych, badawczych i podnoszących jakość kształcenia,
 - 2) realizowanie zajęć praktycznych w formie zajęć symulowanych, nauczanie umiejętności technicznych z wykorzystaniem тренаżerów prostych i zaawansowanych,
 - 3) nauka i doskonalenie umiejętności miękkich: nauczanie skomplikowanych umiejętności poznawczych (takich jak: ocena sytuacji, podejmowanie odpowiednich decyzji, komunikacja werbalna i pozawerbalna z pacjentem i jego rodziną).
 - 4) przeprowadzenie obiektywnych strukturalnych egzaminów klinicznych (OSCE),
 - 5) rozwijanie, propagowanie i tworzenie inicjatyw wspomagających funkcjonowanie symulacji medycznej,
 - 6) promowanie profesjonalizmu, samodzielnego myślenia przy pomocy symulacji medycznej,
 - 7) tworzenie i wspieranie działań popularyzujących zachowania prozdrowotne i edukację medyczną,
 - 8) integracja środowiska medycznego oraz instytucji związanych z edukacją w medycynie,
 - 9) organizowanie i prowadzenie szkoleń z zakresu symulacji medycznej.
3. Centrum Symulacji Medycznej jest ogólnouczelnianą jednostką podległą Prorektorowi ds. Kształcenia.

CENTRUM BADAŃ KLINICZNYCH

§ 20

1. Centrum Badań Klinicznych Uniwersytetu Medycznego w Białymstoku działa na rzecz rozwoju naukowego Uczelni poprzez prowadzenie badań naukowych w zakresie strategicznych dla Uczelni obszarów, organizowanie szkoleń w zakresie nowoczesnych metod badawczych w tym technik wielkoskalowych oraz współpracę naukową z jednostkami Uczelni i partnerami zagranicznymi i krajowymi.

2. W ramach Centrum Badań Klinicznych wyodrębnia się następujące jednostki:
 - 1) Laboratorium Metabolomiki (Metabolomics Laboratory),
 - 2) Laboratorium Genomiki i Analiz Epigenetycznych (Genomics and Epigenomics Laboratory),
 - 3) Laboratorium Proteomiki (Proteomics Laboratory),
 - 4) Pracownia Nutriomiki (Department of Nutriomics),
 - 5) Pracownia Medycyny Personalizowanej (Department for Personalized Medicine).
3. Na czele Centrum Badań Klinicznych stoi Kierownik Centrum, który sprawuje nadzór i koordynuje pracę Kierowników jednostek wymienionych w ust. 2.
4. Kierownika Centrum oraz kierowników poszczególnych jednostek Centrum Badań Klinicznych powołuje Rektor.
5. Centrum Badań Klinicznych realizuje następujące działania:
 - 1) prowadzi działalność naukową i badawczo-rozwojową realizując strategiczne dla Uczelni projekty,
 - 2) prowadzi współpracę naukową z jednostkami Uczelni w zakresie nowoczesnych technik wielkoskalowych,
 - 3) pozyskuje zewnętrzne środki finansowe na prowadzenie działalności naukowo-badawczej i współpracę z przedsiębiorcami,
 - 4) pozyskuje zewnętrzne środki finansowe na rozwój infrastruktury badawczej i rozwija innowacyjne techniki naukowo-badawcze,
 - 5) prowadzi szkolenia z zakresu wykorzystywanych technik badawczych,
 - 6) propaguje idee badań naukowych wśród społeczności uczelnianej i lokalnej,
 - 7) współpracuje naukowo z uczelniami i instytutami naukowymi oraz przedsiębiorcami zainteresowanymi badaniami naukowymi z kraju i zagranicy.

CENTRUM BIOINFORMATYKI I ANALIZ DANYCH

§ 21

1. Centrum Bioinformatyki i Analiz Danych realizuje następujące działania:
 - 1) prowadzi działalności naukową i badawczo-rozwojową realizując strategiczne dla Uczelni projekty,
 - 2) prowadzi współpracę naukowej z jednostkami Uczelni w zakresie analizy danych i bioinformatyki,
 - 3) współpracuje z Centrum Badań Klinicznych w zakresie analiz bioinformatycznych w prowadzonych w Centrum Badań Klinicznych badaniach,

- 4) pozyskuje zewnętrzne środki finansowe na prowadzenie działalności naukowo-badawczej i współpraca z przedsiębiorcami,
 - 5) pozyskuje zewnętrzne środki finansowe na rozwój infrastruktury badawczej i rozwija innowacyjne metody analiz danych w zakresie bioinformatyki,
 - 6) prowadzi szkolenia z zakresu analizy danych i bioinformatyki,
 - 7) współpracuje naukowo z uczelniami i instytutami naukowymi oraz przedsiębiorcami zainteresowanymi badaniami naukowymi z kraju i zagranicy.
2. Centrum Bioinformatyki i Analiz Danych jest jednostką ogólnouczelnianą jednostką naukową nadzorowaną przez Prorektora ds. Nauki i Rozwoju.

CENTRUM SZTUCZNEJ INTELIGENCJI W MEDYCYNIE

§ 22

1. Do zadań Centrum Sztucznej Inteligencji w Medycynie należy w szczególności:
 - 1) rozwijanie wiedzy i kompetencji na Uniwersytecie Medycznym w Białymstoku w zakresie gromadzenia i analizy tzw. „dużych danych”(big data) oraz prowadzenie badań z wykorzystaniem sztucznej inteligencji (SI) w medycynie,
 - 2) tworzenie oryginalnych formatów baz w oparciu o unikalne dane medyczne i omiczne (Polska Baza Medycyny HD) oraz tworzenie innych ustrukturyzowanych baz danych wysokiej jakości dostępnych dla polskich naukowców SI,
 - 3) stworzenie systemu udostępniania wysokiej jakości danych biomedycznych dla uczelnianych oraz współpracujących z Uczelnią zespołów analityków SI, inicjowanie projektów ogólnopolskich i wdrożeń do gospodarki,
 - 4) tworzenie start up-ów z wykorzystaniem aplikacji SI w zakresie nowych algorytmów terapii i wczesnej diagnostyki chorób cywilizacyjnych,
 - 5) zwiększenie skuteczności terapii i lepsze ekonomicznie tj. bardziej efektywne wydatkowanie funduszy na ochronę zdrowia w Polsce,
 - 6) badania w zakresie medycyny populacyjnej – identyfikacje wczesnych markerów chorób cywilizacyjnych,
 - 7) identyfikacja nowych celów terapeutycznych dla terapii nowotworowych,
 - 8) wykorzystanie SI w diagnostyce obrazowej do predykcji i automatycznej oceny wyników badań,
 - 9) tworzenie algorytmów terapii spersonalizowanej (medycyny wysokiej jakości, HD medicine),
 - 10) wykorzystanie technologii blockchain/smart application do bieżącego uaktualniania aktywności medycznej i życiowej pacjentów,

- 11) generowanie i przetwarzanie danych omicznych (w tym m.in.: genomicznych, transkryptomicznych, epigenomicznych, proteomicznych, metabolomicznych, immunoomicznych, radioomicznych) chorób cywilizacyjnych.
2. Rektor na wniosek Prorektora ds. Nauki i Rozwoju powołuje koordynatora Centrum Sztucznej Inteligencji w Medycynie oraz koordynatorów obszarów:
 - 1) biobankowania i onkologii spersonalizowanej,
 - 2) medycyny populacyjnej,
 - 3) prewencji chorób cywilizacyjnych,
 - 4) zarządzania bazami danych i analiz SI.
3. Centrum Sztucznej Inteligencji w Medycynie jest ogólnouczelnianą jednostką naukową nadzorowaną przez Prorektora ds. Nauki i Rozwoju.

STUDIUM JĘZYKÓW OBCYCH, STUDIUM WYCHOWANIA FIZYCZNEGO I SPORTU ORAZ STUDIUM FILOZOFII I PSYCHOLOGII CZŁOWIEKA

§ 23

1. W Uczelni jednostkami ogólnouczelnianymi utworzonymi do organizowania i prowadzenia działalności dydaktycznej, związanej z określonymi przedmiotami nauczania są:
 - 1) Studium Języków Obcych,
 - 2) Studium Wychowania Fizycznego i Sportu,
 - 3) Studium Filozofii i Psychologii Człowieka.
2. Na czele każdego ze studiów stoi kierownik.
3. Do studiów oraz ich kierowników stosuje się odpowiednio zapisy Statutu Uczelni dotyczące jednostek wydziałowych i ich kierowników.
4. Nadzór na działalnością studiów wymienionych w ust. 1 sprawuje Prorektor ds. Kształcenia.

CZĘŚĆ II ADMINISTRACJA

ROZDZIAŁ I TWORZENIE JEDNOSTEK ADMINISTRACYJNYCH

§ 24

1. Jednostki administracyjne tworzy, przekształca i znosi Rektor na wniosek Kanclerza.
2. Jednostki administracyjne powołuje się do realizacji zadań związanych z prawidłowym funkcjonowaniem Uczelni.
3. Przy tworzeniu jednostki administracyjnej powinny być spełnione następujące warunki:
 - a) wyodrębnienie zadań przemawiających za koniecznością utworzenia jednostki,

- b) możliwość spełnienia warunków kadrowych i płacowych,
- c) zgodność z obowiązującymi przepisami.

§ 25

1. Jednostkami administracjami są działy, sekcje, biura, zespoły oraz samodzielne stanowiska pracy. Schemat organizacyjny administracji zawiera załącznik nr 3 do Regulaminu.
2. Sekcje, biura, zespoły mogą być tworzone również w ramach działów.
3. Symbolikę funkcjonujących w Uczelni jednostek organizacyjnych administracji zawiera załącznik nr 4 do Regulaminu.

§ 26

Administracja zapewnia sprawną realizację zadań powierzonych Uczelni.

ROZDZIAŁ II ZASADY ORGANIZACJI PRACY ADMINISTRACJI

§ 27

Zasady działania jednostek organizacyjnych administracji:

1. W zarządzaniu Uczelnią obowiązuje zasada jednoosobowego kierownictwa, co oznacza, że każdy pracownik posiada tylko jednego bezpośredniego przełożonego, od którego otrzymuje polecenia i przed którym jest odpowiedzialny za ich wykonanie.
2. Pracownik, który otrzymał polecenie bezpośrednio od przełożonego wyższego szczebla, jest obowiązany polecenie to wykonać, zawiadamiając o tym swego bezpośredniego przełożonego, jeżeli to możliwe przed wykonaniem polecenia. W przypadku niemożności wykonania wydanego polecenia, pracownik jest obowiązany powiadomić o tym osobę, która polecenie wydała oraz bezpośredniego przełożonego.
3. Kierownicy jednostek organizacyjnych z tytułu załatwiania powierzonych im spraw ponoszą odpowiedzialność służbową za:
 - 1) zgodność załatwienia spraw z obowiązującymi przepisami,
 - 2) merytoryczną właściwość załatwienia spraw,
 - 3) właściwą formę i terminowość załatwienia spraw.

§ 28

1. Poszczególne jednostki organizacyjne administracji realizują zadania określone w swych zakresach działania.
2. Współpraca między jednostkami organizacyjnymi administracji odbywa się na zasadzie ścisłego współdziałania.

3. Sprawy nie należące do kompetencji jednostki organizacyjnej należy niezwłocznie przekazać jednostce właściwej lub dokonującej rozdziału spraw wpływających.
4. Decyzje podjęte w zastępstwie właściwych jednostek organizacyjnych administracji (na polecenie bezpośredniego przełożonego), w celu np. przyspieszenia biegu załatwiania sprawy lub z innych ważnych przyczyn, winny być niezwłocznie przekazane zainteresowanym jednostkom lub pracownikom.
5. W przypadku nie cierpiącym zwłoki, gdy zachowanie drogi służbowej mogłoby narazić Uczelnię na szkodę, każdy pracownik zobowiązany jest przedsięwziąć działania konieczne w celu załatwienia sprawy. O podjętej decyzji z pominięciem drogi służbowej należy zawiadomić bezzwłocznie kierownika właściwej jednostki organizacyjnej administracji.
6. W przypadku uczestnictwa kilku jednostek organizacyjnych w realizowaniu określonej sprawy, Rektor lub Kanclerz ustala jednostkę organizacyjną lub osobę odpowiedzialną za koordynację i skompletowanie całości materiałów oraz przygotowanie kompleksowej informacji.

ROZDZIAŁ III ZASTĘPOWANIE PRACOWNIKÓW NA KIEROWNICZYCH STANOWISKACH

§ 29

1. Kanclerz, w czasie nieobecności, jest zastępowany przez wyznaczonego przez siebie zastępcę. W przypadku braku takiej decyzji (wypadek losowy), funkcję tę obejmuje zastępca Kanclerza wyznaczony przez Rektora.
2. Zastępcę Kanclerza, w przypadku jego nieobecności, zastępuje wyznaczony za zgodą Kanclerza kierownik właściwej jednostki organizacyjnej.
3. Kierownika jednostki organizacyjnej, w czasie nieobecności, zastępuje zastępca kierownika, a w przypadku nieobecności zastępcy lub braku stanowiska zastępcy kierownika jednostki organizacyjnej – wyznaczony przez kierownika pracownik. Na zastępującego przechodzą wszelkie prawa i obowiązki kierownika wynikające z przepisów ogólnych i niniejszego Regulaminu.
4. W przypadku niewskazania przez Zastępcę Kanclerza lub przez kierownika jednostki administracyjnej pracownika zastępującego, pracownika takiego wyznacza Kanclerz, a w przypadku jednostek administracyjnych podległych Zastępcom Kanclerza – właściwy Zastępca Kanclerza.

ROZDZIAŁ IV PRZYJMOWANIE I ZDAWANIE FUNKCJI

§ 30

1. Przekazywanie i obejmowanie funkcji następuje na podstawie protokołu zdawczo-odbiorczego.
2. Protokół winien zawierać:
 - a) wykaz zdawanych – przyjmowanych akt,
 - b) stan zdawanych – przyjmowanych zagadnień,
 - c) wykaz spraw niezałatwionych,
 - d) w odniesieniu do osób materialnie odpowiedzialnych - wykaz składników majątkowych wg arkusza spisu z natury, zgodnie z obowiązującymi w tym zakresie przepisami.
3. W przypadku, gdy udział pracownika przekazującego jest niemożliwy na skutek choroby, wypadku, śmierci lub innych przyczyn, przełożony winien powołać komisję celem przeprowadzenia spisu z natury i protokolarnego przekazania agend i składników majątkowych przyjmującemu.

ROZDZIAŁ V KONTROLA DZIAŁALNOŚCI ADMINISTRACJI UCZELNI

§ 31

1. Kontrola wewnętrzna realizowana jest poprzez kontrolę funkcjonalną, sprawowaną przez poszczególnych pracowników z tytułu zajmowanego stanowiska.
2. Rektor Uczelni sprawuje ogólny nadzór nad skutecznością działania systemu kontroli wewnętrznej, jak również prawidłowością wykorzystania sygnałów kontroli wewnętrznej i zewnętrznej.
3. Prorektorzy, Dziekani, Kanclerz, zastępcy Kanclerza oraz kierownicy poszczególnych jednostek organizacyjnych Uczelni – w zakresie powierzonych zadań z urzędu sprawują kontrolę i ponoszą odpowiedzialność za prawidłowe jej funkcjonowanie.
4. Zasady i tryb wykonywania czynności kontrolnych normuje Regulamin Kontroli Wewnętrznej Uniwersytetu Medycznego.

CZEŚĆ III STRUKTURA ORGANIZACYJNA ADMINISTRACJI UNIWERSYTETU MEDYCZNEGO

ROZDZIAŁ I KOMPETENCJE REKTORA W ZAKRESIE ADMINISTRACJI

§ 32

Rektor podejmuje decyzje we wszystkich sprawach dotyczących Uczelni, z wyjątkiem spraw zastrzeżonych przez ustawę, Statut lub niniejszy Regulamin do kompetencji innych organów Uczelni bądź pracowników.

§ 33

Rektorowi podlegają bezpośrednio:

- 1) Kanclerz,
- 2) Radca Prawny,
- 3) Audytor Wewnętrzny,
- 4) Specjalista ds. Obronnych,
- 5) Inspektorat BHP,
- 6) Specjalista ds. PPOŻ.,
- 7) Pełnomocnik ds. Ochrony Informacji Niejawnych,
- 8) Inspektor Ochrony Danych,
- 9) Rzecznik Prasowy.

ROZDZIAŁ II KANCLERZ, ZASTĘPCY KANCLERZA ORAZ KIEROWNICY JEDNOSTEK ORGANIZACYJNYCH ADMINISTRACJI

KANCLERZ

§ 34

1. Kanclerz kieruje administracją i gospodarką Uczelni oraz podejmuje decyzje dotyczące mienia Uczelni w zakresie zwykłego zarządu z wyłączeniem spraw zastrzeżonych w ustawie, Statucie, niniejszym Regulaminie dla organów Uczelni bądź pracowników.
2. Kanclerz realizuje zadania określone w § 103 Statutu Uczelni.
3. Kanclerz realizuje za pracodawcę czynności z zakresu prawa pracy w stosunku do pracowników mu podległych.

§ 35

Kanclerz jest uprawniony do:

- 1) podejmowania, zgodnie z obowiązującymi przepisami prawa i wewnętrznymi aktami normatywnymi, decyzji w zakresie spraw administracyjno-finansowych niezbędnych do prawidłowego funkcjonowania Uczelni,
- 2) składania oświadczeń w imieniu Uczelni w granicach otrzymanych pełnomocnictw,
- 3) wydawania wewnętrznych aktów normatywnych.

§ 36

1. Kanclerzowi podporządkowane są:
 - 1) wszystkie jednostki administracji Uczelni, za wyjątkiem stanowisk wskazanych w § 33, w tym również jednostki administracji bezpośrednio związane z organizowaniem i obsługą Prorektorów, Wydziałów oraz Rad Kolegiów Naukowych,
 - 2) Biblioteka,
 - 3) Archiwum.
2. Organizacyjne podporządkowanie Kanclerzowi jednostek wskazanych w ustępie 1, nie wyłącza podporządkowania merytorycznego tych jednostek Rektorowi, Prorektorom, Dziekanom lub kierownikom jednostek organizacyjnych wydziałów, w których działają, jeżeli tak stanowi niniejszy Regulamin.

§ 37

1. Kanclerz wykonuje powierzone mu obowiązki przy pomocy dwóch zastępców:
 - 1) Zastępcy Kanclerza ds. Technicznych,
 - 2) Zastępcy Kanclerza ds. Finansowych – Kwestora.
2. Zastępców Kanclerza zatrudnia Rektor na wniosek Kanclerza.
3. Zakres obowiązków Zastępców Kanclerza określa Kanclerz w porozumieniu z Rektorem.
4. Kanclerz na podstawie pełnomocnictwa udzielonego przez Rektora zatrudnia i zwalnia kierowników podległych mu jednostek administracyjnych oraz Zastępcę Kwestora.

ZASTĘPCA KANCLERZA DS. TECHNICZNYCH

§ 38

1. Do podstawowych zadań Zastępcy Kanclerza ds. Technicznych należy:
 - 1) organizowanie, nadzorowanie i kontrolowanie całości prac wchodzących w zakres działania podporządkowanych mu jednostek,
 - 2) nadzór i koordynacja prac w zakresie gospodarki remontowo-budowlanej,

- 3) nadzór i koordynacja inwestycji realizowanych przez Uczelnię,
 - 4) nadzór nad wyposażeniem Uczelni w niezbędną aparaturę i sprzęt,
 - 5) nadzór i koordynacja prac związanych z funkcjonowaniem i organizowaniem transportu, zapewnieniem prawidłowego funkcjonowania łączności telefonicznej.
2. Do uprawnień Zastępcy Kanclerza ds. Technicznych należy:
- 1) podejmowanie na podstawie obowiązujących przepisów niezbędnych decyzji dla zapewnienia prawidłowego funkcjonowania podległego mu pionu,
 - 2) składanie oświadczeń w imieniu Uniwersytetu Medycznego w granicach otrzymanych pełnomocnictw,
 - 3) występowanie do Kanclerza o zapewnienie środków niezbędnych do realizacji zadań pionu,
 - 4) wnioskowanie w sprawach osobowych dotyczących podległych pracowników (przyjęcia, zwolnienia, nagrody, kary itp.).
3. Zastępcy Kanclerza ds. Technicznych podlegają:
- 1) Dział Inwestycji,
 - 2) Dział Konserwacji i Eksploatacji,
 - 3) Dział Zaopatrzenia.

ZASTĘPCA KANCLERZA DS. FINANSOWYCH – KWESTOR

§ 39

1. Zastępca Kanclerza ds. Finansowych – Kwestor pełni funkcje głównego księgowego.
2. Do podstawowych zadań Zastępcy Kanclerza ds. Finansowych – Kwestora należy w szczególności:
 - 1) organizowanie i doskonalenie systemu wewnętrznego rozrachunku gospodarczego Uniwersytetu Medycznego, dostarczającego niezbędnych danych do planowania działalności oraz podejmowania prawidłowych decyzji, sprawowania należytej kontroli finansowej i oceny wykonania zadań gospodarczo-finansowych Uczelni;
 - 2) kierowanie rachunkowością Uniwersytetu Medycznego polegające przede wszystkim na:
 - a) organizacji sporządzania, przyjmowania, obiegu i kontroli dokumentów w sposób zapewniający prawidłowe udokumentowanie operacji gospodarczych, sprawne przeprowadzanie kontroli wewnętrznej oraz prowadzenie rachunkowości,
 - b) organizowaniu i doskonaleniu rachunkowości, sprawozdawczości finansowej w celu zapewnienia ich rzetelności i prawidłowości z zastosowaniem racjonalnej organizacji pracy i techniki przetwarzania danych,
 - c) bieżącym i prawidłowym sporządzaniu sprawozdań finansowych,

- d) należytem przechowywaniu i zabezpieczeniu dokumentów księgowych, ksiąg rachunkowych oraz sprawozdań finansowych,
 - e) nadzorowaniu całokształtu prac z zakresu rachunkowości wykonywanych przez jednostki organizacyjne Uczelni;
- 3) kierowanie opracowaniem planów finansowych, ich aktualizacją oraz sporządzaniem sprawozdawczości finansowej;
 - 4) zapewnienie prawidłowości finansowania i kredytowania Uniwersytetu Medycznego oraz rozliczeń z budżetem;
 - 5) zabezpieczenie przestrzegania dyscypliny finansów publicznych;
 - 6) współudział w opracowaniu analiz dotyczących działalności Uczelni oraz wniosków wynikających z tych analiz;
 - 7) bieżące informowanie Rektora i Kanclerza o sytuacji finansowej Uczelni;
 - 8) przedkładanie Rektorowi i Kanclerzowi kwartalnych analiz działalności finansowej Uczelni.
3. Zastępca Kanclerza ds. Finansowych – Kwestor jest uprawniony do:
- 1) podpisywania wraz z Rektorem, Kanclerzem lub jego Zastępcą ds. Technicznych dokumentów finansowo-księgowych, zgodnie z obowiązującymi przepisami oraz samodzielnego podpisywania dokumentów w granicach posiadanego pełnomocnictwa,
 - 2) żądania od wszystkich jednostek organizacyjnych Uczelni:
 - a) informacji i wyjaśnień oraz udostępniania do wglądu dokumentów źródłowych,
 - b) usunięcia w wyznaczonym terminie nieprawidłowości dotyczących zwłaszcza przepływu wewnętrznej informacji rachunkowej, sprawozdawczości, przyjmowania, wystawiania i obiegu dokumentów księgowych.
4. Zastępcy Kanclerza ds. Finansowych – Kwestorowi pełniącemu funkcję głównego księgowego podlegają:
- 1) Zastępca Kwestora,
 - 2) Dział Finansowo-Księgowy,
 - 3) Dział Płac.

ZAKRES OBOWIĄZKÓW, UPRAWNIENÍ I ODPOWIEDZIALNOŚCI KIEROWNIKÓW JEDNOSTEK ORGANIZACYJNYCH ADMINISTRACJI

§ 40

1. Do podstawowych zadań kierownika jednostki należy:
 - 1) sprawowanie bezpośredniego nadzoru nad należytem wykonywaniem pracy przez podległych pracowników oraz kontrola realizacji wydanych poleceń,

- 2) organizowanie pracy, sporządzanie i aktualizacja zakresów czynności podległych pracowników, oraz przydzielanie prac doraźnych nieprzewidzianych w tych zakresach,
 - 3) opracowanie projektów aktów normatywnych w zakresie dotyczącym realizacji zadań przez kierowaną jednostkę stanowiących podstawę do wnioskowania o wprowadzenie i aktualizację wewnętrznych aktów prawnych,
 - 4) reprezentowanie jednostki wobec przełożonego i organów Uczelni,
 - 5) opracowanie projektów pism dotyczących zakresu działalności kierowanej jednostki podpisywanych przez Rektora, Prorektorów, Dziekanów i ich zastępców oraz Kanclerza i jego zastępców, jak też inne upoważnione osoby,
 - 6) przestrzeganie oraz czuwanie nad przestrzeganiem wewnętrznych i ogólnie obowiązujących przepisów prawnych związanych z działalnością jednostki,
 - 7) zapoznawanie podległych pracowników z bieżącymi aktami normatywnymi wydawanymi w Uczelni oraz przepisami prawa dotyczącymi funkcjonowania jednostki administracyjnej oraz egzekwowanie ich stosowania,
 - 8) nadzór nad prowadzeniem wymaganej dokumentacji i sprawozdawczości,
 - 9) przygotowywanie i aktualizowanie informacji do umieszczenia na stronie internetowej Uczelni związanych z funkcjonowaniem jednostki administracyjnej bądź prowadzenie i aktualizowanie własnej strony internetowej jednostki,
 - 10) sprawowanie nadzoru i egzekwowanie przestrzegania przez pracowników tajemnicy służbowej, dyscypliny pracy, bezpieczeństwa i higieny pracy, oraz ochrony danych osobowych,
 - 11) dbanie o podnoszenie kwalifikacji zawodowych swoich i podległych pracowników,
 - 12) informowanie pracowników o ryzyku zawodowym występującym na danym stanowisku pracy,
 - 13) zabezpieczenie mienia Uczelni pozostającego w dyspozycji jednostki oraz prawidłowe nim gospodarowanie.
2. Kierownicy jednostek uprawnieni są do:
- 1) podejmowania decyzji w sprawach objętych działalnością jednostki,
 - 2) zwracania się, w miarę potrzeby, do innych jednostek i organów Uczelni o niezbędne informacje, materiały, wyjaśnienia i uzupełnienia,
 - 3) występowania z wnioskami o awanse, nagrody i kary dla podległych pracowników,
 - 4) występowania z wnioskiem o zatrudnienie nowych pracowników, opiniowania kandydatów na pracowników w podległych im działach.
3. Kierownicy jednostek organizacyjnych administracji ponoszą odpowiedzialność za:
- 1) zorganizowanie pracy i wykonanie zadań jednostek administracji, którymi kierują,

- 2) właściwe merytoryczne i formalno-prawne przygotowanie spraw przedstawianych do decyzji władz Uczelni,
- 3) wykonywanie kontroli wewnętrznej (funkcjonalnej), z uwzględnieniem podstawowych kryteriów kontroli: sprawności organizacji, celowości, gospodarności, rzetelności i legalności działania, zgodnie z obowiązującymi w tym zakresie przepisami,
- 4) pracę podległego personelu z tytułu sprawowanego nadzoru,
- 5) terminowe przekazywanie do Działu Płac dokumentów stanowiących podstawę do sporządzania oraz przekazywania do ZUS dokumentów zgłoszeniowych osób z tytułu zawartych umów cywilno-prawnych,
- 6) terminowe załatwianie spraw zgodnie z obowiązującymi przepisami, Zarządzeniami Rektora i Kanclerza,
- 7) zabezpieczenie powierzonych im składników majątkowych Uczelni oraz eksploatację zgodnie z zasadami prawidłowej gospodarki,
- 8) przestrzeganie wewnętrznych aktów prawnych oraz przepisów bhp, ppoż. i przepisów o ochronie danych osobowych.

CZĘŚĆ IV RAMOWE ZAKRESY DZIAŁANIA JEDNOSTEK ORGANIZACYJNYCH ADMINISTRACJI UNIWERSYTETU MEDYCZNEGO

ROZDZIAŁ I PION REKTORA

RADCA PRAWNY

§ 41

Do podstawowych zadań Radcy Prawnego należy:

1. Udzielanie opinii i porad prawnych oraz wyjaśnień dotyczących stosowania prawa, a w szczególności w zakresie:
 - 1) wewnętrznych aktów prawnych,
 - 2) spraw indywidualnych, skomplikowanych pod względem prawnym,
 - 3) zawarcia umowy długoterminowej lub nietypowej albo dotyczącej przedmiotu o znacznej wartości,
 - 4) rozwiązań z pracownikami stosunku pracy,
 - 5) odmowy uznania zgłoszonych roszczeń,
 - 6) spraw związanych z postępowaniem przed organami orzekającymi,
 - 7) zawarcia i rozwiązania umowy,
 - 8) zawarcia ugody w sprawach majątkowych,

- 9) umorzenia wierzytelności,
- 10) przygotowywanie projektów zawiadomień organu powołanego do ścigania przestępstw i wykroczeń o możliwości popełnienia czynu zabronionego.
2. Uczestniczenie w prowadzonych przez Uczelnię negocjacjach, celem których jest nawiązanie, zmiana lub rozwiązanie stosunku prawnego.
3. Występowanie w charakterze pełnomocnika Uczelni w postępowaniu sądowym, administracyjnym oraz przed innymi organami.
4. Opracowanie projektów umów nietypowych.

AUDYTOR WEWNĘTRZNY

§ 42

Do podstawowych zadań Audytora Wewnętrznego należy:

1. Przygotowanie na podstawie analizy ryzyka rocznego planu audytu wewnętrznego. Plan powinien zawierać informacje dotyczące obszarów działalności, w których zostaną przeprowadzone zadania audytowe w danym roku oraz informację na temat budżetu czasu audytora wewnętrznego. Plan powinien uwzględniać informacje na temat czasu planowanego na realizację poszczególnych zadań zapewniających, realizację czynności doradczych, monitorowanie realizacji zaleceń oraz realizację czynności sprawdzających.
2. Przeprowadzanie audytu wewnętrznego obejmującego systematyczną ocenę kontroli zarządczej oraz czynności doradcze, w tym audytu wewnętrznego zleconego zgodnie z założeniami przekazanymi przez Ministra Finansów albo zleconego przez Szefa Krajowej Administracji Skarbowej.
3. Monitorowanie realizacji zaleceń oraz przeprowadzanie czynności sprawdzających.
4. Sporządzenie sprawozdania z prowadzenia audytu wewnętrznego, zawierającego w szczególności: informacje o zadaniach audytowych, w tym zleconych, monitorowaniu realizacji zaleceń oraz czynnościach sprawdzających, wraz z odniesieniem do planu audytu oraz inne istotne informacje, w tym dotyczące przeprowadzenia oceny wewnętrznej i zewnętrznej audytu wewnętrznego.

SPECJALISTA DS. OBRONNYCH

§ 43

Do podstawowych zadań Specjalisty ds. Obronnych należy:

1. Planowanie i realizacja zadań obronnych w Uczelni wynikających z zarządzeń Ministra Zdrowia, Wojewody, Prezydenta Miasta.

2. Ustalanie struktur organizacyjnych przewidzianych do działania w szczególnych sytuacjach.
3. Inicjowanie i organizowanie wszystkich przedsięwzięć związanych z obroną cywilną.
4. Prowadzenie kancelarii materiałów niejawnych.
5. Załatwianie spraw związanych z ochroną tajemnicy państwowej i służbowej.
6. Organizowanie szkolenia kadry kierowniczej, osób funkcyjnych oraz pozostałych pracowników Uczelni w zakresie obronnym i obrony cywilnej.
7. Prowadzenie ewidencji wojskowej pracowników Uczelni.
8. Prowadzenie spraw organizacyjno-mobilizacyjnych w Uczelni.
9. Prowadzenie gospodarki sprzętem obrony cywilnej, będącym na stanie Uczelni.
10. Koordynacja i nadzór spraw obronnych i obrony cywilnej w jednostkach podległych (USK, UDSK).
11. Stała współpraca z jednostkami nadrzędnymi i współdziałającymi w realizacji zadań obronnych i obrony cywilnej.
12. Udział w szkoleniach, naradach i odprawach organizowanych przez jednostki nadrzędne i współdziałające.

INSPEKTORAT BHP

§ 44

Do podstawowych zadań Inspektoratu BHP należy:

1. Dokonywanie kontroli stanu bezpieczeństwa i higieny pracy we wszystkich jednostkach organizacyjnych Uczelni w zakresie:
 - 1) odpowiedniego zabezpieczenia wszelkiego rodzaju urządzeń i aparatury znajdujących w ruchu,
 - 2) wykonania zaleceń pokontrolnych,
 - 3) posiadania i stosowania przez jednostki organizacyjne Uczelni obowiązujących przepisów i instrukcji bhp.
2. Prowadzenie szkoleń wstępnych ogólnych (instruktaż ogólny) dla nowo zatrudnionych pracowników.
3. Udział w opracowaniu programów i planów poprawy warunków pracy w Uczelni.
4. Udział w corocznym społecznym przeglądzie warunków pracy.
5. Dokonywanie analiz, ocen przyczyn wypadków przy pracy i chorób zawodowych.
6. Kompletowanie niezbędnej dokumentacji wypadków przy pracy oraz chorób zawodowych, opracowanie wniosków o charakterze profilaktycznym.
7. Prowadzenie rejestrów, kompletowanie i przechowywanie dokumentacji z wypadków przy pracy, w drodze do pracy i z pracy oraz chorób zawodowych.

8. Współpraca z Poradnią Medycyny Pracy w zakresie oceny stanu zdrowia pracowników oraz kontrola przestrzegania tego obowiązku wynikającego z odpowiednich przepisów prawnych.
9. Zlecenie przeprowadzania badań przez specjalistyczne jednostki w zakresie badania środowiska pracy.
10. Udział w pracach Zespołu Powypadkowego przy ustalaniu okoliczności i przyczyn wypadków przy pracy.
11. Kontrola stanu sanitarno-higienicznego pomieszczeń Uczelni oraz właściwego zaopatrzenia w leki i środki opatrunkowe podręcznych apteczek pierwszej pomocy.
12. Współpraca z Działem Spraw Pracowniczych i Specjalistą ds. PPOŻ. przy organizowaniu szkoleń dla pracowników Uczelni z zakresu bezpieczeństwa i higieny pracy i ppoż., w tym ustalaniu zakresu szkoleń.
13. Inicjowanie i rozwijanie różnych form popularyzacji zagadnień dotyczących bezpieczeństwa i higieny pracy.
14. Nadzór nad prawidłowym zaopatrzeniem pracowników Uczelni w odzież ochronną, roboczą i sprzęt ochrony osobistej.
15. Opiniowanie szczegółowych instrukcji opracowanych przez kierowników właściwych jednostek organizacyjnych Uczelni, a dotyczących bezpieczeństwa i higieny pracy na poszczególnych stanowiskach pracy.

SPECJALISTA DS. PRZECIWPOŻAROWYCH

§ 45

Do podstawowych zadań Specjalisty ds. PPOŻ. należy:

1. Realizacja zadań w zakresie zabezpieczenia przeciwpożarowego zgodnie z obowiązującymi przepisami oraz wytycznymi Ministerstwa Zdrowia i właściwych Komend (Miejskiej i Wojewódzkiej) Państwowej Straży Pożarnej.
2. Prowadzenie kontroli zabezpieczenia przeciwpożarowego w oparciu o wytyczne Ministra Zdrowia, Ministra Gospodarki, Ministra Spraw Wewnętrznych.
3. Zgłaszanie przełożonym wniosków zmierzających do poprawy stanu ochrony przeciwpożarowej administrowanych obiektów.
4. Współudział w szkoleniu przeciwpożarowym pracowników.
5. Udział w szkoleniach prowadzonych przez Państwową Straż Pożarną, sprawowanie nadzoru nad rozmieszczeniem, sprawnością i konserwacją sprzętu przeciwpożarowego.
6. Sprawowanie nadzoru nad oznakowaniem i utrzymywaniem we właściwym stanie dróg ewakuacyjnych oraz sprzętu i urządzeń przeciwpożarowych.
7. Opracowywanie i aktualizowanie Instrukcji Bezpieczeństwa Pożarowego.

8. Współdziałanie z właściwymi jednostkami organizacyjnymi w zakresie ustalania wymogów bezpieczeństwa pożarowego przy prowadzeniu prac pożarowo-niebezpiecznych (np. spawanie, cięcie metali itp.) oraz prac remontowych, modernizacyjnych itp.
9. Współpraca z właściwymi jednostkami organizacyjnymi w zakresie przygotowywania planów remontów, przebudowy, zmian sposobu użytkowania obiektów lub ich części ze szczególnym uwzględnieniem spełnienia wymagań ochrony przeciwpożarowej z aktualnie obowiązującymi przepisami prawa.
10. Ustalanie potrzeb w zakresie zaopatrywania Uniwersytetu Medycznego w niezbędny sprzęt przeciwpożarowy.
11. Udział w akcjach gaszenia pożarów na terenie obiektów administrowanych oraz ustalaniu przyczyn ich powstawania.
12. Prowadzenie ewidencji i analizowanie przyczyn zaistniałych pożarów oraz opracowywanie wniosków profilaktycznych.
13. Udział w kontrolach i ćwiczeniach przeprowadzonych przez Komendę Miejską Państwowej Straży Pożarnej.
14. Udział w corocznym społecznym przeglądzie warunków pracy.
15. Opiniowanie szczegółowych instrukcji opracowanych przez kierowników właściwych jednostek organizacyjnych Uczelni w zakresie ochrony przeciwpożarowej poszczególnych stanowiskach pracy.
16. Inicjowanie i rozwijanie różnych form popularyzacji zagadnień dotyczących ochrony przeciwpożarowej.
17. Uczestnictwo w komisjach oceny projektów inwestycyjnych związanych z budową, przebudową, modernizacją, remontami oraz zmianami sposobu użytkowania obiektów.
18. Sporządzanie opinii, ocen, ekspertyz oraz innych opracowań z zakresu ochrony przeciwpożarowej.
19. Wnioskowanie w sprawach wyłączenia z użytkowania maszyn i urządzeń grożących pożarem lub wybuchem, w tym pomieszczeń i obiektów, które zagrażają zdrowiu i życiu ludzkiemu.
20. Wnioskowanie o ukaranie pracowników i studentów nieprzestrzegających przepisów o ochronie przeciwpożarowej.
21. Wykonywanie innych poleceń wydanych przez Władze Uczelni.

PEŁNOMOCNIK DS. OCHRONY INFORMACJI NIEJAWNYCH

§ 46

Do podstawowych zadań Pełnomocnika ds. Ochrony Informacji Niejawnych należy:

1. Zapewnienie ochrony informacji niejawnych.

2. Współpraca z administratorem systemu i inspektorem bezpieczeństwa teleinformatycznego.
3. Kontrola ochrony informacji niejawnych oraz przestrzegania przepisów o ochronie tych informacji.
4. Okresowa kontrola ewidencji materiałów i obiegu dokumentów.
5. Opracowywanie planu ochrony jednostki organizacyjnej i nadzorowanie jego realizacji.
6. Szkolenie pracowników w zakresie ochrony informacji.

INSPEKTOR OCHRONY DANYCH

§ 47

Do podstawowych zadań Inspektora Ochrony Danych należy:

1. Informowanie pracowników, którzy przetwarzają dane osobowe o obowiązkach spoczywających na nich na mocy Ogólnego Rozporządzenia o Ochronie Danych Osobowych (dalej RODO), przepisów krajowych o ochronie danych oraz Zarządzeń Rektora dotyczących ochrony danych osobowych w Uniwersytecie Medycznym w Białymstoku i doradzanie im w tej sprawie.
2. Monitorowanie przestrzegania RODO, przepisów krajowych o ochronie danych oraz Zarządzeń Rektora dotyczących ochrony danych osobowych w Uniwersytecie Medycznym w Białymstoku, w tym podział obowiązków, działania zwiększające świadomość, szkolenia pracowników uczestniczących w operacjach przetwarzania oraz powiązane z tym audyty.
3. Udzielanie na żądanie zaleceń co do oceny skutków dla ochrony danych oraz monitorowanie jej wykonania,
4. Współpraca z organem nadzorczym, tj. Prezesem Urzędu Ochrony Danych Osobowych.
5. Pełnienie funkcji punktu kontaktowego dla organu nadzorczego w kwestiach związanych z przetwarzaniem danych osobowych, w tym z uprzednimi konsultacjami, oraz w stosownych przypadkach prowadzenie konsultacji we wszystkich innych sprawach.
6. Prowadzenie spraw związanych z wpływającymi do Uczelni wnioskami o informację publiczną, współpraca z jednostkami organizacyjnymi właściwymi merytorycznie w przygotowywaniu odpowiedzi.

RZECZNIK PRASOWY

§ 48

Do podstawowych zadań Rzecznika Prasowego należy:

1. Kształtowanie, koordynowanie i realizowanie polityki informacyjnej o działalności Uczelni.

2. Stworzenie bazy ekspertów UMB i inspirowanie nią mediów ogólnopolskich i regionalnych.
3. Monitorowanie wydarzeń na rynku zdrowotnym i akademickim. W odniesieniu do nich kreowanie w mediach wypowiedzi na bazie kadry UMB, monitorowanie prasy.
4. Wewnętrzne zaktywizowanie kadry z prośbą o informowanie o nagrodach, osiągnięciach naukowych, sportowych, związanych z pasją etc.
5. Koordynowanie pracy zespołu odpowiedzialnego za redagowanie informacji promocyjnych i dziennikarskich (Medyk Białostocki, Biuro Promocji i Rekrutacji). Pełnienie funkcji redaktora naczelnego Medyka Białostockiego.
6. Nadzór nad stroną www, oraz mediami społecznościowymi (Facebook, Twitter, Linked-in).
7. Szybka reakcja w sytuacjach kryzysowych: wydanie komunikatu, zorganizowanie konferencji prasowej, zarządzanie sytuacją kryzysową.
8. Współpraca z Rektorem, Prorektorami oraz członkami społeczności akademickiej w zakresie wystąpień medialnych.

ROZDZIAŁ II PION KANCLERZA

DZIAŁ SPRAW PRACOWNICZYCH

§ 49

Do podstawowych zadań Działu Spraw Pracowniczych należy:

I. W zakresie spraw osobowych:

1. Realizacja polityki kadrowej Władz Uczelni.
2. Współdziałanie z bezpośrednimi przełożonymi w realizowaniu polityki kadrowej Uczelni, w tym przeprowadzanie rekrutacji pracowników.
3. Przygotowywanie do decyzji Rektora lub Kanclerza dokumentów związanych z nawiązywaniem, zmianą lub ustaniem stosunku pracy.
4. Ustalanie uprawnień pracowniczych np. do dodatku stażowego, nagrody jubileuszowej, dodatkowego wynagrodzenia rocznego, urlopów i innych.
5. Prowadzenie spraw związanych z obsługą kadrową rezydentów.
6. Prowadzenie spraw związanych z zawarciem, zmianą oraz ustaniem stosunku pracy pracowników zatrudnionych w celu realizacji projektów finansowanych ze środków UE oraz innych źródeł zewnętrznych w porozumieniu z Działem Nauki oraz Działem Projektów Pomocowych.
7. Prowadzenie akt osobowych oraz innej dokumentacji pracowniczej – zgodnie z obowiązującymi przepisami.

8. Prowadzenie spraw związanych ze zgłaszaniem i wyrejestrowywaniem pracowników oraz członków ich rodzin w ZUS.
 9. Przygotowywanie dokumentacji dotyczącej spraw emerytalnych i rentowych pracowników w porozumieniu z Działem Płac.
 10. Ustalanie uprawnień oraz dokonywanie kontroli formalnej wniosków o przyznanie nagród pracowników niebędących nauczycielami akademickimi.
 11. Wystawianie delegacji służbowych oraz skierowań na wyjazdy krajowe. Prowadzenie ewidencji wyjazdów krajowych.
 12. Przygotowywanie na wniosek Senackiej Komisji ds. Nagród, Odznaczeń i Wyróżnień wniosków (od strony technicznej) o przyznanie odznaczeń państwowych i resortowych pracownikom Uczelni. Merytoryczne uzasadnienie przygotowuje wnioskodawca.
 13. Prowadzenie rejestru medali „Za zasługi dla Uniwersytetu Medycznego”.
 14. Współpraca z właściwymi jednostkami w zakresie oceny pracowników:
 - a) w odniesieniu do nauczycieli akademickich z właściwymi dziekanatami i Biurem Rektora,
 - b) w odniesieniu do pracowników niebędących nauczycielami akademickimi z kierownikami jednostek.
 15. Prowadzenie spraw związanych z ochroną zdrowia pracowników:
 - a) kierowanie na wstępne badania lekarskie nowo przyjmowanych pracowników oraz badania kontrolne pracowników, po długotrwałej niezdolności do pracy,
 - b) przenoszenie do odpowiedniej pracy kobiet w ciąży i okresie karmienia oraz innych pracowników zgodnie z zaleceniami lekarza.
 16. Akceptowanie pieczętek pod kątem zgodności z aktualnie zajmowanym stanowiskiem.
 17. Archiwizacja wytworzonej dokumentacji.
- II. W zakresie spraw socjalnych:
1. Opracowywanie planów wykorzystania ZFŚS.
 2. Administrowanie funduszem świadczeń socjalnych zgodnie z propozycjami Komisji Socjalnej i decyzjami dysponentów środków w tym:
 - a) przyjmowanie wniosków o świadczenia socjalne,
 - b) ustalanie kryteriów przychodowych i dochodowych dotyczących przyznawania świadczeń socjalnych,
 - c) tworzenie list osób uprawnionych do wypłaty świadczeń.
 3. Prowadzenie spraw związanych z dofinansowaniem do różnych form świadczeń dla osób uprawnionych dotyczących m.in. wypoczynku, działalności kulturalno-oświatowej, sportowo-rekreacyjnej i turystycznej, przyznawania świadczeń pieniężnych i bonów podarunkowych.

4. Obsługa spraw związanych z przyznawaniem bezzwrotnej pomocy finansowej i rzeczowej osobom uprawnionym.
5. Prowadzenie spraw związanych z udzielaniem pracownikom i byłym pracownikom Uczelni pożyczek na cele mieszkaniowe, w tym przygotowywanie umów dotyczących pożyczek.
6. Organizowanie spotkań byłych pracowników Uczelni – emerytów i rencistów.
7. Obsługa administracyjna Komisji Socjalnej.

BIURO REKTORA

§ 50

Do podstawowych zadań Biura Rektora należy:

1. Przygotowanie posiedzeń Rady Uczelni:
 - a) prowadzenie dokumentacji: ustalenie i przekazanie porządku obrad, sporządzanie protokołów,
 - b) przekazywanie do realizacji Uchwał Rady Uczelni (poza formą elektroniczną) oraz ich ewidencja.
2. Przygotowywanie posiedzeń Senatu:
 - a) prowadzenie dokumentacji: ustalenie i przekazanie porządku obrad, prowadzenie i aktualizowanie strony internetowej Senatu Uczelni, sporządzanie protokołów,
 - b) przekazywanie do realizacji Uchwał Senatu (poza formą elektroniczną) oraz ich ewidencja.
3. Prowadzenie całokształtu spraw – przygotowanie dokumentacji: ustalenie i przekazanie porządku obrad, sporządzanie protokołów związanych z zakresem działania komisji powoływanych przez Senat:
 - a) Uczelnianej Komisji ds. Oceny Kadry: współpraca z Wydziałowymi Komisjami ds. Oceny Kadry (poza czynnościami wymienionymi w ust. 2: prowadzenie dokumentacji związanej z trybem odwoławczym),
 - b) Dyscyplinarnej ds. Nauczycieli Akademickich,
 - c) ds. Nagród, Odznaczeń i Wyróżnień (poza czynnościami wymienionymi w ust. 2: zebranie dokumentacji, sporządzanie list do wypłaty nagród Ministra Zdrowia i Rektora, przygotowanie dyplomów uznania Rektora),
oraz innych komisji i zespołów powołanych przez Senat.
4. Prowadzenie całokształtu spraw związanych z działalnością Rzecznika Dyscyplinarnego ds. Nauczycieli Akademickich.

5. Prowadzenie całokształtu spraw związanych z działalnością Uczelnianej Komisji Wyborczej oraz współpraca z Wydziałowymi Komisjami Wyborczymi oraz Komisją Wyborczą Studentów i Doktorantów.
6. Prowadzenie całokształtu spraw związanych z zakresem działania innych komisji powoływanych przez Rektora.
7. Organizacja uroczystości akademickich organizowanych przez Rektora we współpracy z Biurem Promocji i Rekrutacji.
8. Prowadzenie spraw w zakresie nadania tytułu Doctor Honoris Causa.- sporządzanie dokumentacji.
9. Obsługa administracyjna decyzji Rektora wydawanych w trybie administracyjnym.
10. Prowadzenie rejestru wydanych przez Rektora pozwoleń na wykorzystanie wizerunku godła Uniwersytetu Medycznego w Białymstoku oraz sztandaru Uczelni.
11. Prowadzenie ewidencji patronatu Rektora.
12. Gromadzenie dokumentacji związanej z udziałem Uczelni w obcych organach kolegialnych.
13. Prowadzenie całokształtu spraw związanych z przewodnictwem przez Rektora Środowiskowemu Kolegium Rektorów Uczelni Wyższych w Białymstoku.
14. Przyjmowanie korespondencji za pomocą platformy e-PUAP i przekazywanie jej do odpowiednich jednostek przez system informatyczny.
15. Prowadzenie spraw kancelaryjno-biurowych Urzędu Rektora.
16. Prowadzenie całokształtu spraw związanych z działalnością Podyplomowego Studium Prawa, Organizacji i Zarządzania w Ochronie Zdrowia.
17. Biuro Rektora podlega merytorycznie Rektorowi.

DZIAŁ DS. KLINICZNYCH I SZKOLENIA ZAWODOWEGO

§ 51

Do podstawowych zadań Działu ds. Klinicznych i Szkolenia Zawodowego należy:

1. Prowadzenie spraw administracyjno-biurowych Prorektora ds. Klinicznych i Szkolenia Zawodowego
2. Nadzór merytoryczny i prowadzenie całokształtu spraw dotyczących kształcenia podyplomowego i specjalistycznego w zawodach medycznych.
3. Prowadzenie całokształtu spraw związanych z zakresem działania Komisji Bioetycznej.
4. Zadania w zakresie kontroli i nadzoru nad szpitalami klinicznymi:
 - 1) kontrola i ocena działalności podległych szpitali klinicznych i pracy jej kierowników
 - 2) nadzór nad realizacją zadań statutowych, dostępnością i poziomem udzielanych świadczeń,
 - 3) nadzór nad prawidłowością gospodarowania mieniem i środkami publicznymi,

- 4) nadzór nad gospodarką finansową,
- 5) ocena działalności szpitali klinicznych w zakresie realizacji zadań statutowych, dostępności i poziomu udzielanych świadczeń, prawidłowości gospodarowania mieniem oraz gospodarki finansowej,
- 6) prowadzenie spraw dotyczących zmian statutów szpitali klinicznych,
- 7) prowadzenie spraw dotyczących powoływania Rad Społecznych Szpitali,
- 8) prowadzenie spraw dotyczących zbycia, wydzierżawienia oraz wynajęcia majątku trwałego szpitali klinicznych, a także związanych z zakupem i przyjmowaniem darowizn aparatury i sprzętu medycznego,
- 9) przyjmowanie spraw dotyczących skarg pacjentów na podległe szpitale kliniczne szpitali klinicznych,
- 10) przeprowadzania kontroli w podległych szpitalach klinicznych,
- 11) sporządzanie corocznego planu kontroli dotyczącego podległych szpitali klinicznych,
- 12) sporządzanie projektu wystąpienia pokontrolnego i wystąpienia pokontrolnego z przeprowadzonych kontroli szpitali klinicznych,
- 13) prowadzenie rejestru przeprowadzonych kontroli.

Dział ds. Klinicznych i Szkolenia Zawodowego podlega merytorycznie Prorektorowi ds. Klinicznych i Szkolenia Zawodowego.

DZIAŁ NAUKI

§ 52

Do podstawowych zadań Działu Nauki należy:

1. Obsługa administracyjno-biurowa Prorektora ds. Nauki i Rozwoju oraz Rady Naukowej.
2. W zakresie spraw dotyczących nauki:
 - 1) przyjmowanie i ewidencjonowanie wniosków o finansowanie projektów naukowych ze środków krajowych, w tym:
 - a) formalna ocena wniosków o finansowanie projektów naukowych ze środków krajowych,
 - b) koordynowanie spraw administracyjnych związanych z realizacją projektów naukowych, w tym potwierdzanie finansowania wyjazdów,
 - c) przygotowanie umów o wykonanie projektów naukowych, które uzyskały finansowanie oraz aneksów do tych umów,
 - d) sprawdzanie prawidłowości przygotowania raportów z realizacji projektów naukowych;
 - 2) udział w administracyjnej obsłudze projektów naukowych dofinansowywanych z funduszy europejskich i innych środków pomocowych, w tym:

- a) podejmowanie działań mających na celu pozyskanie środków z funduszy europejskich i innych środków pomocowych na realizację projektów naukowych,
 - b) współpraca z zewnętrznymi instytucjami biorącymi udział w procesie przyznawania i wykorzystywania środków z funduszy europejskich i innych środków pomocowych,
 - c) pomoc administracyjna jednostkom UMB w przygotowaniu dokumentacji konkursowej niezbędnej do aplikowania o środki z funduszy europejskich i innych środków pomocowych;
- 3) Udział w administracyjnej obsłudze projektów naukowych dofinansowywanych z Komisji Europejskiej oraz innych instytucji zagranicznych, w tym:
 - a) podejmowanie działań mających na celu pozyskanie środków z wyżej wymienionych funduszy na realizację projektów naukowych,
 - b) współpraca z zewnętrznymi instytucjami biorącymi udział w procesie finansowania badań,
 - c) pomoc administracyjna jednostkom UMB w przygotowaniu dokumentacji konkursowej;
 - 4) prowadzenie zadań merytorycznych związanych z realizacją działalności badawczej w ramach subwencji;
 - 5) przygotowywanie umów konsorcjum na potrzeby realizacji projektów naukowych;
 - 6) przygotowywanie danych z zakresu zadań Działu do ewaluacji jednostki;
 - 7) pomoc w przygotowywaniu zgłoszeń o stypendia ministra dla wybitnych młodych naukowców, w tym doktorantów, za znaczące osiągnięcia w działalności naukowej;
 - 8) pomoc w przygotowywaniu wniosków o przyznanie nagród naukowych pracownikom UMB (nagrody PAN, fundacji i innych jednostek);
 - 9) promocja konkursów, do których jednostki UMB mogą aplikować o środki na badania naukowe;
 - 10) obsługa Senackiej Komisji ds. Nauki.
3. W zakresie pozostałej działalności Działu:
 - 1) obsługa Redakcji Advances in Medical Science,
 - 2) prowadzenie współpracy z innymi uczelniami, jednostkami naukowymi oraz jednostkami administracji publicznej i samorządowej przy realizacji zadań Działu,
 - 3) prowadzenie spraw związanych z organizacją audytów wewnętrznych i zewnętrznych w zakresie realizowanych projektów naukowych,
 - 4) przygotowywanie sprawozdań z działalności Prorektora ds. Nauki i Rozwoju,
 - 5) przygotowywanie danych do ankiet zewnętrznych w zakresie zadań Działu,
 - 6) wprowadzanie informacji na stronę internetową Działu oraz informacji dotyczących nauki.

4. Nadzór merytoryczny nad Działem Nauki sprawuje Prorektor ds. Nauki i Rozwoju.

BIURO TRANSFERU TECHNOLOGII

§ 53

1. Do podstawowych zadań Biura Transferu Technologii należy:
 - 1) weryfikowanie możliwości komercjalizacji wyników badań naukowych oraz zdolności patentowej innowacji pochodzących z Uczelni,
 - 2) zapewnienie jak największej ochrony własności intelektualnej wypracowanej przez pracowników Uczelni,
 - 3) dostarczanie naukowcom Uczelni kompleksowej pomocy na etapie komercjalizacji w postaci m.in. pomocy przy wycenie wartości rynkowej otrzymanego wynalazku, doradztwa związanego z wyborem formy ochrony prawnej wynalazku, pomocy w ocenie rozwiązania pod względem zdolności patentowej, współdziałania w sporządzaniu opisu patentowego,
 - 4) współpraca z urzędami patentowymi i kancelariami rzeczników patentowych w procesie ochrony własności intelektualnej,
 - 5) reprezentacja Uczelni w postępowaniach krajowych i zagranicznych,
 - 6) prowadzenie procesu komercjalizacji bezpośredniej (sprzedaż, udzielenie licencji) własności intelektualnej Uczelni,
 - 7) upowszechnianie wśród wynalazców i potencjalnych inwestorów wiedzy o możliwościach komercjalizacji i ochronie własności intelektualnej,
 - 8) prowadzenie działalności szkoleniowej,
 - 9) prowadzenie procesu badań oraz usług badawczych realizowanych przez Uczelnię w ramach zleceń komercyjnych.
2. Nadzór merytoryczny nad Biurem Transferu Technologii sprawuje Prorektor ds. Nauki i Rozwoju.

DZIAŁ SPRAW STUDENCKICH

§ 54

Do podstawowych zadań Działu Spraw Studenckich należy:

1. Obsługa administracyjno-biurowa Prorektora ds. Kształcenia.
2. Obsługa:
 - 1) Komisji ds. Dydaktyki i Wychowania,
 - 2) Komisji Dyscyplinarnej ds. Studentów,

- 3) Komisji Dyscyplinarnej ds. Doktorantów,
 - 4) Odwoławczej Komisji Dyscyplinarnej ds. Studentów,
 - 5) Odwoławczej Komisji Dyscyplinarnej ds. Doktorantów,
 - 6) Rzecznika Dyscyplinarnego ds. Studentów,
 - 7) Rzecznika Dyscyplinarnego ds. Doktorantów.
3. Obsługa biura Pełnomocnika Rektora ds. Osób Niepełnosprawnych.
- Rozdysponowanie środków na zadania związane z zapewnieniem osobom niepełnosprawnym warunków do pełnego udziału w kształceniu na studiach i w szkołach doktorskich, w tym zawieranie umów w zakresie dodatkowych zadań związanych z udzielaniem pomocy w zakresie kształcenia.
4. Baza dydaktyczna:
- 1) sporządzanie i ewidencjonowanie umów na dydaktykę w powiązaniu z udzielaniem świadczeń zdrowotnych z zakładami opieki zdrowotnej, dotyczących realizowanej dydaktyki na trzech wydziałach Uczelni. Sprawdzanie faktur pod względem merytorycznym do ww. umów,
 - 2) przygotowanie informacji finansowej związanej z udziałem studentów w dydaktyce na bazie obcej.
5. W zakresie spraw studenckich:
- 1) opracowywanie w porozumieniu z Samorządem Studenckim planu podziału roku akademickiego,
 - 2) prowadzenie rejestru oraz monitorowanie działalności kół naukowych zrzeszających studentów Uniwersytetu Medycznego,
 - 3) współpraca z Samorządem Studenckim oraz Samorządem Doktorantów i organizacjami studenckimi oraz nadzór w zakresie wydatkowania przydzielonych im funduszy,
 - 4) nadzór nad prowadzeniem spraw finansowych klubów studenckich,
 - 5) terminowe przekazywanie do Działu Płac dokumentów stanowiących podstawę do sporządzania oraz przekazywania do ZUS dokumentów zgłoszeniowych studentów i doktorantów do ubezpieczenia zdrowotnego.
6. W zakresie świadczeń i pomocy materialnej dla studentów i doktorantów, w tym studia stacjonarne i niestacjonarne, studia doktoranckie – dokonywanie podziału i bieżąca analiza środków funduszu pomocy materialnej, a w szczególności podział dotacji na pomoc materialną tj.:
- 1) weryfikacja dokumentów przedkładanych przy ubieganiu się o pomoc materialną,
 - 2) współpraca z komisjami stypendialnymi,
 - 3) przygotowanie list wypłat stypendium,
 - 4) przygotowanie decyzji w zakresie pomocy materialnej,

- 5) prowadzenie spraw związanych z przyznaniem pomocy materialnej w przypadkach wymagających akceptacji Prorektora ds. Kształcenia,
 - 6) prowadzenie spraw związanych z przyznawaniem i wypłatą stypendium Ministra za wybitne osiągnięcia,
 - 7) współpraca z administracją domów studenta oraz Komisjami Mieszkaniowymi,
 - 8) wydawanie zaświadczeń o świadczeniach pomocy materialnej.
7. Prowadzenie spraw związanych z wyjazdami krajowymi studentów i doktorantów, w tym przyjmowanie i rejestrowanie wniosków oraz przygotowanie dokumentacji do rozliczenia.
8. Nadzór merytoryczny nad Działem Spraw Studenckich sprawuje Prorektor ds. Kształcenia.

SEKCJA DS. PLANOWANIA I ROZLICZANIA OBCIĄŻEŃ DYDAKTYCZNYCH

§ 55

Do podstawowych zadań Sekcji ds. Planowania i Rozliczania Obciążeń Dydaktycznych należy:

1. W zakresie pensum dydaktycznego:
 - 1) prowadzenie całokształtu spraw związanych z rozliczeniem rocznych obciążeń nauczycieli akademickich zajęciami dydaktycznymi na studiach stacjonarnych i niestacjonarnych oraz studiów prowadzonych w języku angielskim:
 - a) ewidencjonowanie i rozliczanie pensum dydaktycznego,
 - b) ewidencjonowanie i rozliczanie godzin ponadwymiarowych i zleconych;
 - 2) prowadzenie spraw związanych z zawieraniem umów zleceń z osobami niebędącymi nauczycielami Uniwersytetu Medycznego w Białymstoku oraz przekazywanie do Działu Płac dokumentów zgłoszeniowych do ZUS;
 - 3) rezerwa dydaktyczna Rektora:
 - a) ewidencjonowanie wydatków z rezerwy dydaktycznej Prorektora,
 - b) ewidencjonowanie i podział limitów dydaktycznych poszczególnych zakładów i klinik;
 - 4) wstępna analiza pensum;
2. W zakresie planowania obciążeń dydaktycznych:
 - 1) przygotowanie harmonogramów zajęć dla poszczególnych lat i kierunków studiów zgodnie z planami studiów,
 - 2) współpraca z jednostkami organizacyjnymi Uczelni oraz opiekunami poszczególnych lat studiów w zakresie planowania harmonogramów zajęć i zamieszczanie ich na stronie internetowej Uczelni,
 - 3) bieżąca korekta harmonogramów,
 - 4) współpraca przy ustalaniu harmonogramu ramowego roku.

3. W zakresie zapewnienia i doskonalenia jakości kształcenia:
 - 1) udział w pracach związanych z tworzeniem i usprawnianiem jednolitego Uczelnianego Systemu Zapewnienia i Doskonalenia Jakości Kształcenia,
 - 2) obsługa administracyjna Uczelnianego Zespołu ds. Zapewnienia i Doskonalenia Jakości Kształcenia,
 - 3) koordynowanie prac związanych z polityką informacyjną Uczelni w zakresie jakości kształcenia,
 - 4) pozyskiwanie informacji związanych z wymogami, standardami i wytycznymi w zakresie jakości kształcenia i informowanie o nich Pełnomocnika ds. Zapewnienia i Doskonalenia Jakości Kształcenia,
 - 5) upowszechnianie i udzielanie informacji związanych z problematyką jakości kształcenia (w tym o obowiązujących w Uczelni procedurach i zasadach zapewnienia jakości).
 - 6) obsługa studenckiej ankiety dotyczącej oceny jakości kształcenia i innych badań.
4. Nadzór merytoryczny nad Sekcją sprawuje Prorektor ds. Kształcenia.

DOMY STUDENTA

§ 56

1. Do podstawowych zadań Domów Studenta należy:
 - 1) prowadzenie spraw związanych z zakwaterowaniem i wykwaterowaniem mieszkańców.
 - 2) zawieranie umów o zamieszkanie w Domu Studenta.
 - 3) prowadzenie całokształtu spraw związanych z istniejącą bazą pokoi gościnnych, w tym z odpłatnością za wynajmowane pokoje, prowadzenie gotówkowej kasy pomocniczej.
 - 4) gospodarowanie urządzeniami i wyposażeniem budynków.
 - 5) prowadzenie magazynów zawierających wyposażenie Domów Studenta.
 - 6) udział w planowaniu środków finansowych przyznawanych na funkcjonowanie Domów Studenta.
 - 7) prowadzenie spraw związanych z rozliczaniem czasu pracy portierów, w tym sporządzanie planu dyżurów.
 - 8) ewidencja czasu pracy realizacji godzin zleconych, w tym wystawianie rachunku zrealizowanych godzin.
 - 9) nadzór nad pomieszczeniami organizacji studenckich znajdujących się na terenie Domu Studenta.
 - 10) współpraca z jednostkami organizacyjnymi Uczelni w zakresie wykonywanych zadań.
2. Nadzór merytoryczny nad Domami Studenta sprawuje Prorektor ds. Kształcenia.

BIURO KARIER

§ 57

1. Do podstawowych zadań Biura Karier należy:
 - 1) dostarczanie studentom i absolwentom Uczelni informacji o rynku pracy i możliwościach podnoszenia kwalifikacji zawodowych,
 - 2) zbieranie, klasyfikowanie i udostępnianie ofert pracy, staży i praktyk zawodowych,
 - 3) prowadzenie bazy danych studentów i absolwentów Uczelni zainteresowanych znalezieniem pracy,
 - 4) pomoc pracodawcom w pozyskiwaniu odpowiednich kandydatów do pracy oraz staży zawodowych,
 - 5) udzielanie studentom i absolwentom wszechstronnej i profesjonalnej pomocy w zakresie wchodzenia na rynek pracy oraz poruszania się po nim w celu znalezienia odpowiedniego zatrudnienia,
 - 6) podejmowanie działań na rzecz aktywizacji zawodowej studentów i absolwentów,
 - 7) pomoc studentom i absolwentom w wyborze drogi rozwoju zawodowego,
 - 8) nawiązywanie trwałej współpracy z pracodawcami.
2. Nadzór merytoryczny nad Biurem Karier sprawuje Prorektor ds. Kształcenia.

DZIEKANATY WYDZIAŁÓW

§ 58

1. Do podstawowych zadań Dziekanatów należy:
 - 1) administracyjna obsługa Dziekana i Prodziekanów w zakresie działalności Wydziału i Rady Kolegium Naukowego,
 - 2) prowadzenie całokształtu spraw związanych z tokiem studiów stacjonarnych, niestacjonarnych, podyplomowych, ewidencją osobową studentów, absolwentów i słuchaczy oraz dokumentacją przebiegu studiów,
 - 3) prowadzenie całokształtu spraw związanych z kształceniem doktorantów w Szkole Doktorskiej i na studiach doktoranckich,
 - 4) prowadzenie spraw i całości dokumentacji związanych z nadawaniem stopni naukowych i tytułu naukowego,
 - 5) prowadzenie spraw związanych z opracowywaniem planów i programów studiów we współpracy z Radą Programową oraz Wydziałową Komisją i Zespołem ds. Zapewnienia i Doskonalenia Jakości Kształcenia,
 - 6) przygotowywanie pełnej dokumentacji studentów w systemach informatycznych,
 - 7) prowadzenie spraw związanych z organizacją praktyk objętych programem studiów,

- 8) organizacja oraz przygotowanie dokumentacji do przeprowadzenia „egzaminu z przygotowania zawodowego”,
- 9) prowadzenie spraw i przygotowanie dokumentacji dotyczącej przeprowadzenia obron prac dyplomowych oraz egzaminów dyplomowych,
- 10) sporządzanie i wydawanie dokumentacji związanej z ukończeniem studiów oraz prowadzenie elektronicznej Księgi Dyplomów,
- 11) współpraca z jednostkami organizacyjnymi Uczelni w zakresie wykonywanych zadań,
- 12) przygotowywanie dokumentacji związanej z przeniesieniami studentów do innej Uczelni lub przyjęciem z innej Uczelni,
- 13) przekazywanie do Działu Spraw Studenckich dokumentacji studentów ubiegających się o stypendium Ministra oraz wykazów studentów ze średnią ocen.
- 14) sporządzanie i wydawanie dokumentu przebiegu studiów na prośbę studentów, doktorantów, słuchaczy i absolwentów Uczelni,
- 15) przygotowywanie, na wniosek absolwentów, zaświadczeń do kapitału początkowego,
- 16) wydawanie zaświadczeń o średniej ocen do celów specjalizacji, rentowych, emerytalnych, zasiłków, do uzyskania bankowego kredytu studenckiego, w celu odroczenia służby wojskowej i innych na prośbę studenta, doktoranta, słuchacza lub absolwenta,
- 17) współpraca z urzędami i innymi instytucjami administracji publicznej w zakresie wykonywanych zadań,
- 18) prowadzenie całokształtu spraw związanych z kształceniem w języku angielskim studentów/doktorantów,
- 19) prowadzenie spraw oraz opracowanie dokumentacji na wniosek Polskiej Komisji Akredytacyjnej oraz innych instytucji w celu uzyskania akredytacji na kształcenie na danym kierunku studiów,
- 20) prowadzenie spraw związanych z przyznaniem nagród, stypendiów i wyróżnień wydziałowych,
- 21) załatwianie spraw związanych z konkursami prac magisterskich i doktorskich,
- 22) prowadzenie całokształtu spraw związanych z nostryfikacją dyplomów ukończenia studiów oraz dyplomów o nadaniu stopni naukowych uzyskanych za granicą,
- 23) weryfikacja dokumentów potwierdzających okres studiów wraz z przebiegiem studiów absolwentów Uczelni do celów nostryfikacji dyplomów za granicą,
- 24) prowadzenie spraw oraz przygotowanie dokumentacji dotyczącej ubiegania się o uprawnienia do prowadzenia kierunku studiów oraz uprawnienia do nadawania stopni naukowych,
- 25) prowadzenie spraw związanych z przeprowadzaniem postępowań konkursowych na stanowiska nauczycieli akademickich,

- 26) prowadzenie spraw związanych z oceną zatrudnionych na wydziale nauczycieli akademickich niebędących profesorami ani doktorami habilitowanymi,
 - 27) obsługa administracyjna Rady Wydziału i Rady Kolegium Naukowego,
 - 28) obsługa stałych i doraźnych komisji wydziałowych oraz dziekańskich,
 - 29) organizowanie uroczystości na wydziale: immatrykulacja, wręczenie dyplomów ukończenia studiów,
 - 30) obsługa administracyjno-biurowa w zakresie stypendiów doktoranckich.
2. Dziekanaty podlegają nadzorowi merytorycznemu odpowiednio:
- 1) Dziekana Wydziału Lekarskiego z Oddziałem Stomatologii i Oddziałem Nauczania w Języku Angielskim i Dziekana Kolegium Nauk Medycznych,
 - 2) Dziekana Wydziału Farmaceutycznego z Oddziałem Medycyny Laboratoryjnej i Dziekana Kolegium Nauk Farmaceutycznych,
 - 3) Dziekana Wydziału Nauk o Zdrowiu i Dziekana Kolegium Nauk o Zdrowiu.

DZIAŁ ZAMÓWIEŃ PUBLICZNYCH

§ 59

Do podstawowych zadań Działu Zamówień Publicznych należy:

kompleksowa i zgodna z obowiązującymi przepisami dotyczącymi udzielania zamówień publicznych realizacja w Uniwersytecie Medycznym dostaw, usług i robót budowlanych, a w szczególności:

1. Przygotowywanie, aktualizacja i nadzór nad realizacją planu zamówień publicznych udzielanych w Uczelni na podstawie zestawień sporządzanych przez merytorycznie odpowiedzialne jednostki organizacyjne.
2. Współpraca z merytorycznie odpowiedzialnymi jednostkami organizacyjnymi w zakresie ustalania treści dokumentacji dotyczącej udzielanych zamówień, w szczególności:
 - 1) wartości szacunkowej zamówienia,
 - 2) precyzyjnego opisu przedmiotu zamówienia,
 - 3) terminów realizacji,
 - 4) kryteriów oceny ofert,
 - 5) źródeł finansowania oraz kompleksowej i racjonalnej realizacji zamówień publicznych.
3. Określanie właściwego trybu udzielenia zamówienia publicznego.
4. Kompleksowe prowadzenie postępowań o udzielanie zamówień publicznych.
5. Informowanie merytorycznie odpowiedzialnych jednostek organizacyjnych o stanie faktycznym i prawnym prowadzonych postępowań oraz zawartych umowach.

6. Prowadzenie dokumentacji dotyczącej zamówień publicznych zgodnie z obowiązującymi przepisami.
7. Przekazywanie, po zakończonych postępowaniach zawartych umów merytorycznie odpowiedzialnym jednostkom organizacyjnym.
8. Współpraca z merytorycznie odpowiedzialnymi jednostkami organizacyjnymi w zakresie przestrzegania zawartych umów.
9. Koordynacja pracy oraz obsługa administracyjna Komisji Przetargowej.
10. Kontrola i opisywanie dokumentów księgowych pod względem ich zgodności z obowiązującymi przepisami w zakresie zamówień publicznych.
11. Sporządzanie wymaganych przez przepisy prawa i wewnętrzne akty normatywne rejestrów, sprawozdań oraz opracowań statystycznych dotyczących zamówień publicznych oraz przekazywanie ich właściwym instytucjom.
12. Opracowanie analiz dotyczących struktury udzielanych w Uczelni zamówień publicznych.
13. Bieżące zapoznawanie się ze zmianami w ustawodawstwie dotyczącym zamówień publicznych oraz przekazywanie o nich informacji merytorycznie odpowiedzialnym jednostkom organizacyjnym.
14. Koordynowanie właściwego wykonywania przez merytorycznie odpowiedzialne jednostki organizacyjne obowiązków wynikających z przepisów dotyczących zamówień publicznych, a w szczególności obowiązków określonych w wewnętrznych aktach normatywnych Uczelni.
15. Udział w szkoleniach dotyczących zamówień publicznych oraz przekazywanie istotnych informacji uzyskanych podczas szkoleń merytorycznie odpowiedzialnym jednostkom organizacyjnym.
16. Terminowe i zgodne z obowiązującymi przepisami zamieszczanie wymaganych przez przepisy prawa informacji dotyczących zamówień publicznych.
17. Przygotowanie we współpracy z merytorycznie odpowiedzialnymi jednostkami organizacyjnymi ofert w postępowaniach o udzielanie zamówień publicznych, w których Uniwersytet Medyczny występuje jako Wykonawca.

DZIAŁ ADMINISTRACYJNO-GOSPODARCZY I USŁUG

§ 60

Do podstawowych zadań Działu Administracyjno-Gospodarczego i Usług należy:

1. Administrowanie terenami i obiektami własnymi i dzierżawionymi, prowadzenie dokumentacji z tym związanej.
2. Naprawa i konserwacja sprzętu laboratoryjnego, medycznego i biurowego, ppoż.
3. Wyjazdy krajowe i zagraniczne- bilety i usługi hotelarskie, transport i usługi kurierskie.

4. Usługi lingwistyczne i poligraficzne.
5. Prowadzenie ewidencji wykonywanych pieczętek.
6. Usługi cateringowe.
7. Obsługa audiowizualna.
8. Usługi pralnicze i krawieckie.
9. Wystrój wnętrz.
10. Rozliczanie opłat telekomunikacyjnych.
11. Gospodarka odpadami.
12. Ubezpieczenie majątku.
13. Zagospodarowanie, sprzedaż i likwidacja aparatury i wyposażenia.
14. Rejestracja wniosków darowizny, przygotowanie umów.
15. Prowadzenie spraw związanych z najmem; przygotowanie umów, fakturowanie należności, prowadzenie rejestru sprzedaży.
16. Podatek od nieruchomości – deklaracje roczne i miesięczne.
17. Prowadzenie badań zleczanych na zewnątrz.
18. Prowadzenie ewidencji wykorzystania Auli Magna, budynku Euroregionalnego Centrum Farmacji.

DZIAŁ INFORMATYKI

§ 61

Do podstawowych zadań Działu Informatyki należy:

1. Udzielanie informacji technicznych i porad dotyczących zakupu nowoczesnej aparatury komputerowej; dobór konfiguracji sprzętu do indywidualnych potrzeb użytkownika.
2. Zapewnienie pełnej sprawności techniczno-użytkowej sprzętu komputerowego zainstalowanego na terenie Uniwersytetu Medycznego, poprzez współpracę z odpowiednimi serwisami technicznymi.
3. Zapewnienie bezpieczeństwa systemu informatycznego, w tym realizacja obowiązków wynikających z ustawy o krajowym systemie cyberbezpieczeństwa.
4. Uruchomienie nowo zakupionego sprzętu komputerowego.
5. Odbiór techniczny sprzętu komputerowego, po remontach i naprawach.
6. Kontrola rachunków, faktur za naprawy i remonty sprzętu komputerowego.
7. Prowadzenie rejestru sprzętu komputerowego i oprogramowania użytkowanego w Uniwersytecie Medycznym.
8. Nadzór nad przestrzeganiem przepisów dotyczących praw autorskich kupowanego i użytkowanego oprogramowania.

9. Merytoryczne opiniowanie wniosków o zakup nowego sprzętu komputerowego i oprogramowania.
10. Przygotowanie spraw związanych z rozbudową sieci komputerowej.
11. Współpraca z jednostkami organizacyjnymi Uczelni w zakresie projektów inwestycyjnych i remontowych dotyczących struktury systemów teleinformatycznych Uczelni.
12. Administrowanie siecią komputerową Uczelni.
13. Współpraca w ramach komputerowej sieci międzyuczelnianej BIAMAN z ośrodkami informatycznymi w zakresie wspólnego korzystania z nowoczesnych urządzeń informatycznych.
14. Zapewnienie warunków technicznych w zakresie systemów teleinformatycznych przy organizowaniu imprez na terenie Uczelni oraz prowadzenie ewidencji w zakresie udostępnianego sprzętu.
15. Obsługa systemów teletransmisyjnych.
16. Obsługa techniczna i wsparcie użytkowników w zakresie systemów informatycznych współpracujących z bazami centralnymi administracji rządowej
17. Obsługa i wsparcie użytkowników Zintegrowanego Informatycznego Systemu Zarządzania w zakresie procesów dydaktycznych i rekrutacji na studia, w tym personalizacja kart ELS/ELD/karta pracownicza oraz prowadzenie związanej z nimi dokumentacji.
18. Wnioskowanie i uczestnictwo w likwidacji (kasacji) zużytego sprzętu komputerowego.

DZIAŁ PROJEKTÓW POMOCOWYCH

§ 62

Do podstawowych zadań Działu Projektów Pomocowych należy:

1. Monitorowanie źródeł finansowania i upowszechnianie informacji o możliwości korzystania z funduszy europejskich przez jednostki organizacyjne Uczelni
2. Zapewnianie pracownikom, doktorantom oraz studentom Uczelni wsparcia konsultacyjnego w zakresie możliwości pozyskania funduszy europejskich na realizację zgłaszanych przez nich pomysłów na projekty.
3. Wsparcie administracyjne pomysłodawców w pozyskiwanie funduszy europejskich, na realizację przedsięwzięć przyczyniających się do rozwoju Uniwersytetu Medycznego w Białymstoku (z wyłączeniem projektów będących w kompetencji Działu Nauki i Działu Współpracy Międzynarodowej).
4. Koordynacja administracyjna projektów współfinansowanych z funduszy europejskich przygotowanych w Dziale, w zakresie zadań powierzonych członkom zespołu projektowego związanych z:

- 1) koordynacją i nadzorem procesu wprowadzania zmian w projektach, w tym aktualizacją wniosków o dofinansowanie w dedykowanych systemach teleinformatycznych,
 - 2) przygotowaniem i konsultacją aneksów do umów o dofinansowanie oraz aneksów do umów konsorcjum w uzgodnieniu z Radcą Prawnym i Kwesturą,
 - 3) monitoringiem procesu realizacji projektów,
 - 4) przygotowaniem wniosków o płatność, na podstawie danych otrzymanych od zespołu projektowego, w dedykowanych systemach teleinformatycznych,
 - 5) prowadzeniem korespondencji dotyczącej administrowanych projektów, z właściwymi podmiotami zewnętrznymi,
 - 6) obsługą kontroli projektów,
 - 7) przygotowaniem raportów w okresie trwałości projektów,
 - 8) monitorowaniem utrzymywania wskaźników produktu i rezultatu projektu po jego zakończeniu.
5. Gromadzenie i przetwarzanie informacji dotyczących prowadzonych projektów na potrzeby sprawozdań i raportów.
 6. Koordynacja zadań w zakresie monitorowania udzielanej przez Uniwersytet Medyczny w Białymstoku pomocy de minimis i otrzymanej przez Uniwersytet Medyczny w Białymstoku pomocy publicznej, w szczególności pomocy de minimis.
 7. Współpraca z jednostkami administracji publicznej oraz z właściwymi dyrekcjami Komisji Europejskiej przy realizacji zadań Działu.

BIURO KANCLERZA

§.63

Do podstawowych zadań Biura Kanclerza należy:

- a. Załatwianie spraw związanych z ruchem interesantów zgłaszających się do Kanclerza.
- b. Prowadzenie obsługi administracyjno-biurowej Kanclerza.
- c. Prowadzenie rejestru pism wpływających do Biura Kanclerza.
- d. Prowadzenie rejestru kontroli zewnętrznych.

DZIAŁ WSPÓŁPRACY MIĘDZYNARODOWEJ

§ 64

Do podstawowych zadań Działu Współpracy Międzynarodowej należy:

1. Koordynowanie procesów związanych z realizacją Strategii Umiejdzynarodowienia Uniwersytetu Medycznego w Białymstoku.

2. Organizacja i prowadzenie miejsca dedykowanego obsłudze studentów i kadry zagranicznej tzw. Welcome Centre.
3. Koordynacja i obsługa różnych form współpracy międzynarodowej Uczelni dotyczących realizacji umów międzynarodowych i współpracy naukowej pracowników, w szczególności:
 - 1) inicjowanie zawierania, i koordynacja procesu realizacji umów bilateralnych Uczelni, w tym ewidencja tych umów,
 - 2) obsługa administracyjna stypendiów indywidualnych dla wyjeżdżających i przyjeżdżających stypendystów,
 - 3) przyjmowanie i ewidencjonowanie wniosków dotyczących finansowania współpracy międzynarodowej z zagranicą,
 - 4) formalna ocena wniosków dotyczących finansowania współpracy międzynarodowej z zagranicą,
 - 5) obsługa Senackiej Komisji ds. Współpracy z Zagranicą.
4. W zakresie wymiany międzynarodowej i wyjazdów zagranicznych studentów, doktorantów i pracowników:
 - 1) prowadzenie spraw związanych z wyjazdami studentów na studia i praktyki zagraniczne.
 - 2) realizacja programu edukacyjnego Unii Europejskiej ERASMUS;
 - 3) prowadzenie spraw związanych z wyjazdami zagranicznymi studentów;
 - 4) prowadzenie spraw związanych z wyjazdami zagranicznymi pracowników Uczelni, w tym przyjmowanie i ewidencjonowanie wniosków dotyczących wyjazdów zagranicznych.
5. W zakresie współpracy z Narodową Agencją Wymiany Akademickiej:
 - 1) przygotowywanie wniosków o dofinansowanie w konkursach organizowanych przez Narodową Agencję Wymiany Akademickiej,
 - 2) udział w realizacji, we współpracy z innymi jednostkami merytorycznymi, projektów dofinansowanych ze środków Narodowej Agencji Wymiany Akademickiej,
 - 3) udział w pozostałych przedsięwzięciach realizowanych przez Narodową Agencję Wymiany Akademickiej, których celem jest rozwijanie współpracy międzynarodowej.
6. Koordynacja procedur ubiegania się przez Uczelnię o akredytacje zagraniczne;
7. Koordynacja współpracy z absolwentami zagranicznymi studiów anglojęzycznych prowadzonych przez Uczelnię;
8. Koordynacja międzynarodowej promocji Uczelni;
9. W zakresie realizacji pozostałych działań związanych ze współpracą międzynarodową:
 - 1) bieżąca analiza i informowanie władz Uczelni o możliwościach aplikowania o środki z różnych źródeł w konkursach, których przedmiotem jest rozwój współpracy

- międzynarodowej,
- 2) analiza narzędzi i zakresów umiędzynarodowienia uczelni w Polsce i na świecie,
 - 3) prowadzenie spraw związanych z przyjmowaniem gości zagranicznych,
 - 4) prowadzenie, we współpracy z Działem Spraw Pracowniczych, spraw związanych z zatrudnieniem na podstawie umowy zlecenia profesorów wizytujących z zagranicy,
 - 5) prowadzenie spraw związanych ze stypendiami wyjazdowymi do różnych instytucji,
 - 6) pozostałe działania wynikające z inicjowania nowych obszarów współpracy międzynarodowej.

DZIAŁ ORGANIZACJI I KONTROLI

§ 65

Do podstawowych zadań Działu Organizacji i Kontroli należy:

1. W zakresie organizacji:
 - 1) opracowanie redakcyjne wewnętrznych aktów normatywnych, po otrzymaniu materiału merytorycznego od kierownika właściwej merytorycznie jednostki organizacyjnej, której powyższa regulacja ma dotyczyć,
 - 2) prowadzenie ewidencji zbiorów wewnętrznych aktów normatywnych,
 - 3) aktualizowanie Regulaminu Organizacyjnego i Statutu Uniwersytetu Medycznego,
 - 4) opracowanie zakresów czynności dla kierowników jednostek administracji oraz opiniowanie zakresów opracowywanych przez kierowników podległym pracownikom,
 - 5) opiniowanie zamówień na nagłówkowe pieczętki pod względem ich zgodności ze strukturą organizacyjną,
 - 6) prowadzenie rejestru pełnomocnictw oraz dokonywanie wszelkich czynności prawno-administracyjnych związanych z udzielaniem pełnomocnictw przez Rektora,
 - 7) prowadzenie Rejestru Skarg i Wniosków,
 - 8) sporządzanie rocznego sprawozdania dotyczącego skarg i wniosków,
 - 9) prowadzenie i aktualizowanie strony internetowej Biuletynu Informacji Publicznej Uniwersytetu Medycznego w Białymstoku (www.bip.umb.edu.pl) i pozyskiwanie od jednostek Uczelni informacji do zamieszczenia na ww. stronie, w tym publikowanie Uchwał Senatu, Zarządzeń Rektora i Kanclerza,
 - 10) koordynowanie procesu sporządzania sprawozdań w systemie POL-on w zakresie prawidłowego, rzetelnego i terminowego wprowadzania oraz uzupełniania danych przez uczestników procesu,
 - 11) przygotowywanie dokumentacji przetargowej na usługi pocztowe.

2. W zakresie kontroli wewnętrznej: przeprowadzanie kontroli na polecenie Rektora i Kanclerza z uwzględnieniem podstawowych kryteriów kontroli: sprawności organizacji, celowości, gospodarności, rzetelności i legalności działania.
3. W zakresie obsługi kancelaryjnej Uczelni (Kancelaria Ogólna):
 - 1) załatwianie spraw związanych z ruchem interesantów zgłaszających się do Kancelarii,
 - 2) prowadzenie Kancelarii, a w szczególności:
 - a) wpływ, segregacja i ewidencja korespondencji wpływającej z zewnątrz i wewnętrznej,
 - b) rejestracja korespondencji przychodzącej oraz korespondencji wychodzącej przy pomocy systemu informatycznego,
 - c) wysyłka korespondencji pionu administracyjnego,
 - d) zakup i wydawanie biletów komunikacji miejskiej do celów służbowych,
 - e) zamawianie i kolportaż wydawnictw urzędowych, czasopism fachowych i prasy codziennej,
 - f) doręczanie korespondencji zgodnie z Instrukcją kancelaryjną,
 - g) doręczanie korespondencji poza Uczelnię.

BIURO PROMOCJI I REKRUTACJI

§ 66

Do podstawowych zadań Biura Promocji i Rekrutacji należy:

1. W zakresie promocji:
 - 1) tworzenie systemu identyfikacji wizualnej Uczelni,
 - 2) współpraca z władzami miasta i regionu,
 - 3) współpraca z mediami w sprawach takich jak:
 - a) uzyskanie tytułów profesorskich,
 - b) zdobywanie prestiżowych nagród i wyróżnień,
 - c) osiągnięcia naukowe pracowników i studentów,
 - d) osiągnięcia dydaktyczne,
 - e) organizowanie konferencji prasowych,
 - f) udostępnianie materiałów związanych z życiem Uczelni.
 - 4) współpraca z organizacjami studenckimi oraz towarzystwami naukowymi działającymi na terenie Uczelni dotycząca realizacji wspólnych inicjatyw,
 - 5) współtworzenie strony www.umb.edu.pl oraz stron uczelni w mediach społecznościowych, w tym:
 - a) tworzenie serwisu informacyjnego,
 - b) monitorowanie stron internetowych.

- 6) promocja oferty edukacyjnej:
 - a) kampania reklamowa oferty edukacyjnej, nowych kierunków,
 - b) ogłaszanie i promowanie nowych naborów,
 - 7) badanie rynku reklamowego dotyczącego oferty edukacyjnej,
 - 8) tworzenie materiałów promocyjnych o Uczelni,
 - 9) udział w targach i spotkaniach edukacyjnych,
 - 10) współpraca z portalami edukacyjnymi i reklamowymi,
 - 11) organizacja oraz koordynacja imprez i uroczystości uczelnianych.
2. W zakresie rekrutacji:
 - 1) administracyjno-biurowa obsługa Wydziałowych Komisji Rekrutacyjnych, Uczelnianej Komisji Rekrutacyjnej,
 - 2) kompletowanie i prowadzenie dokumentacji z zakresu egzaminów wstępnych.
 - 3) prowadzenie księgi albumu wspólnej dla wszystkich wydziałów,
 - 4) uczestniczenie w targach oraz przygotowywanie informacji do biuletynów w zakresie promocji kierunków studiów prowadzonych przez Uczelnię.
 3. W zakresie rekrutacji Biuro Promocji i Rekrutacji merytorycznie podlega Prorektorowi ds. Kształcenia.

SEKCJA DS. ZINTEGROWANEGO SYSTEMU ZARZĄDZANIA UCZELNIĄ

§ 67

Zakres działań Sekcji obejmuje aplikacje działające w ramach ZISZ - Zintegrowanego Informatycznego Systemu Zarządzania Uczelnią.

Do podstawowych zadań Sekcji ds. Zintegrowanego Systemu Zarządzania Uczelnią należy:

1. Utrzymanie i zapewnienie ciągłości działania systemu poprzez:
 - 1) bieżące monitorowanie zmian wynikających z aktualizacji,
 - 2) utrzymanie centrum wsparcia użytkowników (telefoniczna/mailowa komunikacja) obsługa istniejących rozwiązań, wspieranie użytkowników w codziennej pracy w systemie,
 - 3) organizacja szkoleń, prowadzenie dokumentacji szkoleniowej, budowanie bazy wiedzy.
2. Zarządzanie uprawnieniami, ewidencja wniosków o dostęp do funkcji i gromadzonych danych, odbieranie uprawnień w przypadku zauważenia nieprawidłowości do momentu wyjaśnienia przyczyny tej nieprawidłowości.
3. Zarządzanie naprawami serwisowymi:
 - 1) przyjmowanie i potwierdzanie informacji zgłaszanych przez użytkowników o błędach w funkcjonowaniu komponentów,

- 2) rejestrowanie błędów i monitorowanie realizacji zgłoszeń serwisowych,
 - 3) potwierdzenie naprawy, po zweryfikowaniu prawidłowości działania funkcjonalności.
4. Rozwój systemu:
- 1) analiza zgłaszanych potrzeb użytkowników oraz identyfikacja problemów w celu ich optymalizacji i implementacji w systemach informatycznych,
 - 2) oszacowanie kosztów i warunków realizacji istniejących oraz nowych funkcjonalności i ich przedkładanie do akceptacji,
 - 3) zarządzanie realizacją zleceń (zgłaszanie, monitorowanie, wdrożenie, rozliczenie).
5. Współpraca z dostawcami i serwisem.

INNE JEDNOSTKI

§ 68

Do podstawowych zadań innych jednostek w zakresie działalności administracyjnej należy:

1. Prowadzenie spraw administracyjnych jednostki, w tym w zakresie obsługi pracowników jednostki organizacyjnej, studentów i doktorantów.
2. Prowadzenie ewidencji składników majątkowych, ewidencji wydatków, dokumentacji finansowej (sprawdzanie pod względem merytorycznym, dokonanie opisu, terminowe przekazanie do właściwej jednostki organizacyjnej Uczelni).
3. Bieżące zapoznawanie się z aktami normatywnymi wydawanymi w Uczelni.
4. Prowadzenie ewidencji czasu pracy.

ROZDZIAŁ III PION ZASTĘPCY KANCLERZA DS. TECHNICZNYCH

DZIAŁ INWESTYCJI

§ 69

Do podstawowych zadań Działu Inwestycji należy organizowanie całości prac związanych z realizacją i rozliczaniem zadań inwestycyjnych i remontowych prowadzonych przez Uczelnię, zarówno na terenie Uczelni jak i szpitali klinicznych, a w szczególności:

1. Współpraca z jednostkami organizacyjnymi w zakresie sporządzania planów inwestycyjnych Uczelni.
2. Sporządzanie Planów Inwestycyjnych i wniosków o dofinansowanie zadań inwestycyjnych z budżetu państwa o wartości powyżej 30 tys. euro (netto).
3. Sporządzanie wniosków do Działu Zamówień Publicznych o wszczęcie postępowań przetargowych w zakresie projektowania i wykonawstwa zadań inwestycyjnych oraz zakupu

- aparatury naukowo-badawczej, dydaktycznej i wyposażenia inwestycyjnego, łącznie z przygotowaniem uwarunkowań do Specyfikacji Istotnych Warunków Zamówienia.
4. Uczestnictwo w pracach komisji przetargowej w postępowaniach z zakresu projektowania i wykonawstwa robót budowlanych oraz dostaw wyposażenia.
 5. Analiza i sprawdzanie dokumentacji projektowej pod względem kompletności w zakresie zleconego opracowania i wymaganych uzgodnień.
 6. Koordynacja pracy inspektorów nadzoru zatrudnionych z zewnątrz do nadzoru inwestorskiego przy realizacji inwestycji.
 7. Przygotowywanie wniosków, zgłoszeń, zawiadomień do właściwych organów w sprawach związanych z przygotowaniem, realizacją i zakończeniem procesu inwestycyjnego.
 8. Przekazywanie wykonawcom placów budowy, koordynowanie działalności uczestników procesu inwestycyjnego m. in. poprzez: zapewnienie w miarę potrzeby nadzoru autorskiego, bieżącą analizę postępu robót, organizowanie i prowadzenie narad koordynacyjnych, podejmowanie działań mających na celu terminową realizację umów i harmonogramów, informowanie na bieżąco o występowaniu nadzwyczajnych sytuacji na zadaniach (wstrzymywanie robót, przeprojektowania niektórych elementów itp.).
 9. Organizowanie odbiorów końcowych oddanych inwestycji.
 10. Nadzór nad przebiegiem dostaw i instalacji wyposażenia.
 11. Przygotowywanie materiałów na posiedzenia Komitetu Sterującego.
 12. Identyfikowanie zagrożeń i ryzyk związanych z realizacją zadań i niezwłoczne informowanie o nich Zastępcy Kanclerza ds. Technicznych.
 13. Ewidencja kosztów realizowanych zadań inwestycyjnych i dostaw wyposażenia, kontrola i rozliczenia umów z wykonawcami robót i z dostawcami wyposażenia, w tym kontrola zgodności faktur z harmonogramami rzeczowo-finansowymi.
 14. Współpraca z gestorem środków w zakresie zadań inwestycyjnych –realizowanych przez Uczelnię.
 15. Współpraca ze Szpitalami USK i UDSK w zakresie prowadzonych przez nie zadań inwestycyjnych.
 16. Współpraca z Działem Konserwacji i Eksploatacji w zakresie uzgodnień dotyczących prowadzonych zadań inwestycyjnych.
 17. Współpraca z Działem Informatyki w zakresie projektów inwestycyjnych, remontowych i wyposażenia inwestycyjnego dotyczących struktury systemów teleinformatycznych Uczelni.
 18. Współpraca z właściwymi jednostkami organizacyjnymi w zakresie przygotowywania planów remontów, przebudowy, zmian sposobu użytkowania obiektów lub ich części ze

szczególnym uwzględnieniem spełnienia wymagań ochrony przeciwpożarowej z aktualnie obowiązującymi przepisami prawa.

DZIAŁ KONSERWACJI I EKSPLOATACJI

§ 70

Do podstawowych zadań Działu Konserwacji i Eksploatacji należy:

1. Utrzymywanie w pełnej zdolności eksploatacyjnej budowli, budynków oraz wszystkich pomieszczeń Uczelni.
2. Dokonywanie corocznych przeglądów obiektów, przeprowadzanie analiz w zakresie potrzeb remontowych oraz realizacja zadań wynikających z przeprowadzonych przeglądów.
3. Przygotowywanie rocznych i wieloletnich planów konserwacji i remontów oraz zadań inwestycyjnych o wartości poniżej 30 tys. euro (netto).
4. Uzgadnianie szczegółowego zakresu planowanych robót budowlano-remontowych z kierownikami poszczególnych jednostek organizacyjnych Uczelni, na których terenie przewidywane jest wykonanie remontu.
5. Przygotowywanie dokumentacji do przeprowadzenia przetargów w zakresie robót budowlano-remontowych oraz dostawy materiałów budowlanych i instalacyjnych.
6. Nadzorowanie przebiegu realizacji remontów, odbiór robót, a także załatwianie spraw rozliczeń wykonanych robót.
7. Przygotowywanie projektów umów dotyczących robót budowlanych związanych z konserwacją, eksploatacją i remontami obiektów.
8. Dokonywanie przeglądów gwarancyjnych oddanych inwestycji, dochodzenie uprawnień wynikających z przepisów o gwarancji i rękojmi oraz nadzór nad usuwaniem usterek zgłaszanych przez użytkownika.
9. Prowadzenie ksiąg obiektów budowlanych poszczególnych budynków w oparciu o przeglądy stanu technicznego i wykonane prace remontowe.
10. Prowadzenie ewidencji dokumentacji technicznej obiektów własnych.
11. Wnioskowanie i uczestnictwo w likwidacji (kasacji) zużytych urządzeń technicznych.
12. Składanie zapotrzebowań na materiały i urządzenia niezbędne do przeprowadzania remontów i konserwacji.
13. Wykonywanie we własnym zakresie robót konserwacyjnych i remontowych branży: budowlanej, elektrycznej i sanitarnej, w tym usuwanie drobnych awarii.
14. Prowadzenie gospodarki materiałami przeznaczonymi do konserwacji i remontów, dokonywanie rozliczeń, prowadzenie ewidencji i dokumentacji.
15. Prowadzenie stałej, systematycznej konserwacji instalacji oraz urządzeń i sprzętu.

16. Dokonywanie wyceny mebli wykonywanych przez warsztat stolarski.
17. Współpraca z właściwymi jednostkami organizacyjnymi w zakresie prowadzonych zadań remontowych.
18. Współpraca z Działem Informatyki w zakresie projektów inwestycyjnych, remontowych i konserwacyjnych dotyczących struktury systemów teleinformatycznych Uczelni.
19. Współdziałanie z właściwymi jednostkami organizacyjnymi w zakresie ustalania wymogów bezpieczeństwa pożarowego przy prowadzeniu prac pożarowo- niebezpiecznych (np. spawanie, cięcie metali itp.) oraz prac remontowych, modernizacyjnych itp.
20. Współpraca z właściwymi jednostkami organizacyjnymi w zakresie przygotowywania planów remontów, przebudowy, nadbudowy zmian sposobu użytkowania obiektów lub ich części ze szczególnym uwzględnieniem spełnienia wymagań ochrony przeciwpożarowej z aktualnie obowiązującymi przepisami prawa.

DZIAŁ ZAOPATRZENIA

§ 71

Do podstawowych zadań Działu Zaopatrzenia należy :

1. W zakresie zaopatrzenia :
 - 1) realizacja zamówień na aparaturę naukowo-badawczą, dydaktyczną oraz inne wyposażenie inwestycyjne, dostawy mebli, sprzętu AGD i RTV, sprzętu fotograficznego, materiałów fotograficznych, kserokopiarek i materiałów eksploatacyjnych, wyposażenia technicznego, gazów, zwierząt doświadczalnych i paszy, papieru i artykułów biurowych, szkła laboratoryjnego, drobnego sprzętu laboratoryjnego, odczynników chemicznych na podstawie zapotrzebowań składanych przez jednostki organizacyjne Uczelni.
 - 2) udzielanie konsultacji i porad związanych z wyborem sprzętu do zakupu,
 - 3) przygotowanie specyfikacji technicznych niezbędnych w postępowaniach przetargowych,
 - 4) realizacja zamówień na dostawy odzieży roboczej i ochronnej, środków czystości, zgodnie z obowiązującymi przepisami,
 - 5) kontrola przestrzegania przez dostawców terminów dostaw, ilości i jakości towarów, egzekwowanie kar umownych, składanie reklamacji ilościowo - jakościowych na otrzymane dostawy oraz uczestnictwo w przebiegu instalacji sprzętu,
 - 6) egzekwowanie od dostawcy niezbędnej dokumentacji na otrzymaną aparaturę i wyposażenie,
 - 7) prowadzenie ewidencji zamówień, rachunków i faktur oraz wystawianie dokumentów PZ, RW i OT,
 - 8) prowadzenie ewidencji zamówień butli ciśnieniowych z gazami technicznymi,

- 9) opracowywanie informacji i analiz dotyczących realizacji dostaw.
2. W zakresie gospodarki magazynowej: organizacja i prowadzenie prawidłowej gospodarki magazynowej na terenie Uczelni:
 - 1) prowadzenie okresowych analiz stanów zapasów magazynowych,
 - 2) prowadzenie akcji upłynniania zbędnych i nadmiernych zapasów magazynowych,
 - 3) zabezpieczenie magazynów przed kradzieżą i pożarem.
3. W zakresie transportu:
 - 1) dysponowanie taborem samochodowym Uniwersytetu Medycznego w Białymstoku oraz zapewnienie transportu samochodowego na potrzeby Uczelni,
 - 2) dokonywanie niezbędnych zakupów umożliwiających korzystanie i rozliczanie transportu samochodowego,
 - 3) zabezpieczanie garaży, pojazdów przed kradzieżą i pożarem.

ROZDZIAŁ IV PION ZASTĘPCY KANCLERZA DS. FINANSOWYCH - KWESTORA

KWESTURA

ZASTĘPCA KWESTORA

§ 72

1. Zastępcę Kwestora powołuje Kanclerz na wniosek Zastępcy Kanclerza ds. Finansowych – Kwestora.
2. Zastępca Kwestora zastępuje Zastępcę Kanclerza ds. Finansowych – Kwestora w czasie jego nieobecności.
3. Do podstawowych zadań Zastępcy Kwestora należy:
 - 2) sporządzanie rocznego planu rzeczowo-finansowego oraz monitoring jego realizacji,
 - 3) przygotowywanie sprawozdań z realizacji planów rzeczowo-finansowych,
 - 4) przygotowywanie materiałów i założeń do ustawy budżetowej i planów wieloletnich,
 - 5) sporządzanie raportów wyników finansowych całej Uczelni oraz wyników w przekroju poszczególnych rodzajów działalności,
 - 6) raportowanie i monitorowanie kosztów ponoszonych przez jednostki organizacyjne w przekroju źródeł ich finansowania oraz osiąganych przychodów,
 - 7) przygotowywanie kalkulacji kosztów wszelkich form kształcenia będących podstawą do określenia opłat pobieranych przez Uczelnię,
 - 8) przygotowywanie wycen i kalkulacji produktów i usług wdrażanych do sprzedaży oraz weryfikacja kalkulacji sporządzanych przez inne jednostki organizacyjne,

- 9) opracowywanie analiz opłacalności przedsięwzięć podejmowanych przez Uczelnię oraz dostępności środków lub możliwości ich pozyskania na finansowanie tych przedsięwzięć,
 - 10) opracowywanie we współpracy z Kierownikiem Działu Finansowo-Księgowego kryteriów ewidencji i księgowania kosztów w zakresie podziału na rodzaje działalności, komórki kosztowe, źródła finansowania,
 - 11) nadzór i koordynowanie prac nad właściwym rozliczaniem projektów przez Sekcję Rozliczeń Projektów,
 - 12) nadzór nad prowadzeniem prawidłowej ewidencji i inwentaryzacji majątku Uczelni,
 - 13) opracowywanie wszelkich analiz ekonomiczno-finansowych,
4. Ponadto Zastępca Kwestora uprawniony jest do podpisywania wszystkich dokumentów i pism, w czasie nieobecności w pracy Zastępcy Kanclerza ds. Finansowych –Kwestora.
5. Zastępcy Kwestora podlegają:
- 1) Sekcja Kosztów i Analiz,
 - 2) Sekcja Rozliczeń Projektów,
 - 3) Sekcja Inwentaryzacji i Ewidencji Majątku.

SEKCJA KOSZTÓW I ANALIZ

§ 73

Do podstawowych zadań Sekcji Kosztów i Analiz należy:

1. Przygotowywanie materiałów do planów rzeczowo-finansowych oraz planów wieloletnich.
2. Sporządzanie i weryfikacja kalkulacji usług zewnętrznych oferowanych przez Uczelnię.
3. Współdziałanie w przygotowywaniu kalkulacji kosztów wszelkich form kształcenia będących podstawą do określenia opłat pobieranych przez Uczelnię.
4. Przygotowywanie raportów z planowanego i zrealizowanego pensum dydaktycznego.
5. Przygotowywanie wszelkich analiz ekonomiczno-finansowych niezbędnych w procesie podejmowania decyzji przez kierownictwo Uczelni oraz będących podstawą sprawozdawczości.
6. Współdziałanie w rozliczaniu projektów finansowanych ze źródeł zewnętrznych.
7. Przygotowywanie księgowego zamknięcia projektów finansowanych ze źródeł zewnętrznych oraz ich comiesięczna analiza.
8. Rozliczanie finansowe organizowanych przez Uczelnię konferencji i kursów specjalizacyjnych.

SEKCJA ROZLICZEŃ PROJEKTÓW

§ 74

Do podstawowych zadań Sekcji Rozliczeń Projektów należy:

1. Przygotowywanie wniosków o płatność, w zakresie danych finansowych, odnośnie projektów finansowanych ze środków zewnętrznych.
2. Sporządzanie raportów finansowych we współpracy z kierownikiem projektu z realizowanych etapów projektów.
3. Nadzór w zakresie finansowym nad realizacją projektów i analiza ponoszonych wydatków w zakresie ich kwalifikowalności oraz zgodności źródeł finansowania.
4. Kontrola prawidłowości ewidencji wydatków w projektach oraz przygotowywanie kopii dokumentów źródłowych celem przedłożenia ich instytucjom finansującym, zarządzającym i kontrolnym.
5. Współdziałanie w tworzeniu i aktualizowaniu harmonogramów finansowych projektów.
6. Kontrola poprawności przedkładanych do umów harmonogramów finansowania poszczególnych etapów projektów pod względem:
 - 1) możliwości dokumentowania i wydatkowania środków finansowych w określonych terminach,
 - 2) możliwości posiadania lub pozyskania przez Uczelnię własnych środków finansowych na prefinansowanie w terminach ustalonych w harmonogramach,
 - 3) terminu końcowej ewidencji w księgach rachunkowych Uczelni i możliwości terminowego zakończenia finansowania projektu.
7. Rozliczanie finansowe organizowanych przez Uczelnię kursów specjalizacyjnych.

SEKCJA INWENTARYZACJI I EWIDENCJI MAJĄTKU

§ 75

Do podstawowych zadań Sekcji Inwentaryzacji i Ewidencji Majątku należy:

1. Sporządzanie planów inwentaryzacji składników majątku Uczelni zgodnie z przepisami ustawy o rachunkowości.
2. Przeprowadzanie i rozliczanie inwentaryzacji środków trwałych i pozostałych składników majątkowych we wszystkich jednostkach Uczelni zgodnie z planem inwentaryzacji i poza planem (inwentaryzacja zdawczo-odbiorcza, doraźna).
3. Współprowadzenie ewidencji składników majątkowych dla wszystkich jednostek Uczelni.
4. Nadawanie cech inwentarzowych nowym składnikom majątku i uzupełnianie brakujących.
5. Ewidencja dokumentów likwidacji i zmian miejsca użytkowania oraz osób odpowiedzialnych.

6. Weryfikacja poprawności prowadzonych kart składników majątkowych w systemie zintegrowanym.
7. Współpraca z Działem Finansowo-Księgowym w zakresie uzgadniania księgi pomocniczej Majątek Trwały z księgą główną FK (w zakresie ewidencji bilansowej i pozabilansowej).
8. Obsługa administracyjna Głównej Komisji Inwentaryzacyjnej.
9. Przedkładanie Kanclerzowi informacji w zakresie niewłaściwego przechowywania lub magazynowania składników majątkowych, braku zabezpieczenia mienia, występowania składników majątkowych nadmiernych i zbędnych.

DZIAŁ FINANSOWO-KSIĘGOWY

§ 76

Do podstawowych zadań Działu Finansowo-Księgowego należy:

1. Prowadzenie ksiąg rachunkowych zgodnie z ustawą o rachunkowości w powiązaniu z ustawą prawo o szkolnictwie wyższym i rozporządzeniem w sprawie zasad gospodarki finansowej Uczelni.
2. Gospodarowanie środkami finansowymi Uczelni na rachunkach bankowych i ich lokowanie w celu pozyskiwania korzyści finansowych dla Uczelni.
3. Przyjmowanie do realizacji wszystkich dokumentów obrotu finansowego (gotówkowego i bezgotówkowego) oraz kontrola ich pod względem formalnym i rachunkowym.
4. Obsługa finansowo-księgowa rachunków bankowych.
5. Organizowanie i nadzorowanie gospodarki kasowej oraz kontrola i sporządzanie dokumentów kasowych.
6. Przyjmowanie, ewidencjonowanie i przechowywanie papierów i znaków wartościowych oraz druków ścisłego zarachowania do operacji pieniężnych.
7. Prowadzenie księgowej ewidencji syntetycznej (konta księgi głównej) oraz analitycznej (konta pomocniczych).
8. Kontrola formalno-rachunkowa dowodów księgowych, ich bieżąca dekretacja, księgowanie.
9. Sporządzanie na koniec każdego miesiąca i roku zbiorczych zestawień obrotów i sald.
10. Ewidencja analityczna wykorzystania limitu dydaktycznego przez zakłady i kliniki.
11. Ewidencja w zakresie ustalania kosztu własnego działalności dydaktycznej i naukowej.
12. Analiza zaksięgowanych dokumentów pod kątem klasyfikacji rodzajowej kosztów oraz grupowania według typów działalności.
13. Ustalanie wyniku finansowego na poszczególnych rodzajach działalności.

14. Prowadzenie gospodarki materiałowej w zakresie kontroli dowodów magazynowych pod względem formalno-rachunkowym, uzgadnianie stanów ewidencyjnych ze stanami magazynowymi oraz ewidencja ich wyników.
15. Prowadzenie ewidencji ilościowo-wartościowej środków trwałych, wartości niematerialnych i prawnych, środków trwałych niskocennych, księgozbiorów, aparatury naukowo-badawczej i innych wartości, księgowanie dowodów księgowych, uzgadnianie stanów, prowadzenie tabel amortyzacyjnych.
16. Windykacja należności, uzgadnianie sald z kontrahentami oraz przygotowanie dokumentów dotyczących nieregulowanych w terminie należności do Rady Prawnego celem skierowania na drogę postępowania sądowego.
17. Sporządzanie rocznego sprawozdania finansowego, tj. bilansu, rachunku zysków i strat, informacji dodatkowej, rachunku przepływów pieniężnych, informacji o zmianach w kapitale własnym oraz sprawozdań okresowych według wzorów ustalonych przez GUS i MZ.
18. Prowadzenie księgowej ewidencji sprzedaży towarów i usług oraz sporządzanie deklaracji podatku VAT.
19. Prowadzenie ewidencji oraz sporządzanie deklaracji podatku CIT.
20. Przygotowanie wszelkich informacji na potrzeby organów Uczelni w oparciu o zapisy w księgach rachunkowych.
21. Okresowa i roczna inwentaryzacja aktywów i pasywów metodą weryfikacji sald i sporządzanie protokołu na koniec każdego roku obrotowego.
22. Bieżące monitorowanie i informowanie odpowiednich jednostek o przekroczeniu tzw. progów statystycznych wartości wymiany towarowej z krajami Unii Europejskiej, ustalanych i ogłaszanych przez Prezesa Głównego Urzędu Statystycznego, po przekroczeniu których Uniwersytet Medyczny w Białymstoku zobowiązany jest do sporządzania deklaracji INTRASTAT.

DZIAŁ PŁAC

§ 77

Do podstawowych zadań Działu Płac należy:

1. Przygotowywanie i sporządzanie list wynagrodzeń pracownikom Uczelni oraz osobom niebędącym pracownikami Uczelni z tytułu umów cywilnoprawnych.
2. Dokonywanie potrąceń obowiązkowych i dobrowolnych na listach wynagrodzeń.
3. Przygotowywanie danych do przelewów:
 - z tytułu wynagrodzeń pracowników,

- z tytułu potrąceń dokonywanych na listach płac.
- 4. Naliczanie i wypłata dodatkowego wynagrodzenia rocznego.
- 5. Zgłaszanie do ubezpieczenia i wyrejestrowywanie z ubezpieczenia osób z tytułu zawartych umów cywilno-prawnych, studentów i doktorantów powyżej 26 roku życia oraz członków ich rodzin z określeniem wysokości składek zdrowotnych.
- 6. Prowadzenie rozliczeń z Zakładem Ubezpieczeń Społecznych i Urzędem Skarbowym.
- 7. Rozliczanie zgodnie z ogólnie obowiązującymi przepisami w zakresie ubezpieczeń społecznych i podatku dochodowego od osób fizycznych z uwzględnieniem przepisów w zakresie podwójnego opodatkowania i zwolnienie z obowiązku oskładkowania wynagrodzenia.
- 8. Naliczanie wynagrodzeń obcokrajowcom w walutach obcych.
- 9. Sporządzanie list refundacji i list wypłat wynagrodzeń pracownikom Uczelni pracujących na rzecz programów unijnych.
- 10. Pełna obsługa pracowników mających status rezydenta w ramach środków przeznaczonych przez Ministerstwo Zdrowia.
- 11. Sporządzanie rocznej informacji o uzyskanych przychodach ze stosunku pracy z tytułu korzystania z praw autorskich nauczycieli akademickich zgodnie z obowiązującymi przepisami.
- 12. Wystawianie pracownikom i byłym pracownikom oraz organowi rentowemu zaświadczeń o wysokości wynagrodzeń oraz zaświadczeń o zatrudnieniu i wynagrodzeniu tzw. Rp7 niezbędnego do ustalenia prawa do świadczeń z ubezpieczenia społecznego.
- 13. Współpraca w naliczaniu i rozliczaniu wynagrodzeń z poszczególnymi działami Uczelni.
- 14. Planowanie osobowego i bezosobowego funduszu płac, oraz bieżąca kontrola i analiza wykonania.

CZĘŚĆ V KONTROLA ZARZĄDCZA UCZELNI I SPRAWOZDAWCZOŚĆ

§ 78

1. W Uniwersytecie Medycznym w Białymstoku prowadzona jest kontrola zarządcza stanowiąca ogół działań podejmowanych dla zapewnienia realizacji celów i zadań w sposób zgodny z prawem, efektywny, oszczędny i terminowy.
2. Zasady prowadzenia kontroli zarządczej określa zarządzenie Rektora.
3. Jednostki administracyjne zobowiązane są do rzetelnego i terminowego prowadzenia sprawozdawczości zgodnie z obowiązującymi przepisami w zakresie działalności jednostki.

4. Dział Organizacji i Kontroli koordynuje, a Zastępca Kwestora nadzoruje proces sporządzania sprawozdań w systemie POL-on w zakresie prawidłowego, rzetelnego i terminowego wprowadzania oraz uzupełniania danych przez uczestników procesu.
5. Szczegółowy sposób organizacji procesu sprawozdawczego i podziału zadań w ramach Zintegrowanego Systemu Informacji o Nauce i Szkolnictwie Wyższym POL-on w Uczelni reguluje zarządzenie Rektora.

CZĘŚĆ VI WYDAWANIE WEWNĘTRZNYCH AKTÓW NORMATYWNYCH I UDZIELANIE PEŁNOMOCNICTW

ROZDZIAŁ I WYDAWANIE WEWNĘTRZNYCH AKTÓW NORMATYWNYCH

§ 79

1. W Uniwersytecie Medycznym wydawane są następujące wewnętrzne akty normatywne:
 - 1) Uchwały Rady Uczelni,
 - 2) Uchwały Senatu,
 - 3) Zarządzenia Rektora,
 - 4) Zarządzenia Kanclerza.
2. Kierownicy jednostek organizacyjnych Uczelni zobowiązani są do opracowywania projektów aktów normatywnych dotyczących zadań realizowanych przez podległe im jednostki oraz przedstawianie projektów zmian tychże aktów, jeżeli powstanie taka konieczność, w tym w szczególności, gdy wynika to z obowiązujących przepisów prawnych.
3. Opracowany projekt wewnętrznego aktu prawnego przekazywany jest do Działu Organizacji i Kontroli, w celu dokonania weryfikacji projektu pod względem organizacyjnym.
4. Projekty wewnętrznych aktów Dział Organizacji i Kontroli przekazuje do konsultacji właściwym jednostkom administracji.
5. Po zakończeniu konsultacji Dział Organizacji i Kontroli przedkłada uzgodniony projekt aktu wewnętrznego do oceny formalno-prawnej Radcy Prawnemu, a w przypadku aktów dotyczących spraw finansowych - dodatkowo do akceptacji Kwestora, a następnie przekazuje w celu podjęcia stosownych uchwał i zarządzeń.
6. Niedopuszczalne jest przedkładanie Zarządzeń Rektora i Kanclerza bezpośrednio Rektorowi lub Kanclerzowi z pominięciem wskazanych wyżej zasad.
7. Podpisane oryginały Uchwał Rady Uczelni i Senatu przechowuje i archiwizuje Biuro Rektora.
8. Rejestr Uchwał Rady Uczelni i Senatu prowadzi Biuro Rektora
9. Podpisane przez Rektora lub Kanclerza oryginały Zarządzeń Rektora i Zarządzeń Kanclerza przechowuje i archiwizuje Dział Organizacji i Kontroli.
10. Rejestr Zarządzeń Rektora i Kanclerza prowadzi Dział Organizacji i Kontroli.

11. Dział Organizacji i Kontroli w wersji elektronicznej rozsyła treść Zarządzeń Rektora i Kanclerza właściwym jednostkom organizacyjnym Uczelni oraz zamieszcza na stronie Biuletynu Informacji Publicznej www.bip.umb.edu.pl.

ROZDZIAŁ II UDZIELANIE PEŁNOMOCNICTW I UPOWAŻNIEŃ

§ 80

1. Do samodzielnego wykonywania czynności prawnych w imieniu Uczelni uprawniony jest Rektor.
2. Rektor może udzielić pełnomocnictwa określonym osobom do działania w imieniu Uczelni. Pełnomocnictwo wymaga formy pisemnej pod rygorem nieważności.
3. Dział Organizacji i Kontroli prowadzi rejestr pełnomocnictw oraz dokonuje wszelkich czynności prawno-administracyjnych związanych z udzielaniem pełnomocnictw.

§ 81

1. Upoważnienia do działania w swoim imieniu w zakresie dozwolonym obowiązującymi przepisami (w granicach jego kompetencji i umocowania prawnego do jego udzielenia) może udzielać każdy kierownik jednostki organizacyjnej, składając pisemne oświadczenie szczegółowo określające rodzaj, zakres i datę upoważnienia.
2. Upoważniony pracownik potwierdza przyjęcie upoważnienia własnoręcznym podpisem.
3. Upoważnienie włącza się do akt osobowych pracownika.

§ 82

1. Udzielone pełnomocnictwa i upoważnienia są związane wyłącznie z osobą upoważnionego oraz z zajmowanym przez niego stanowiskiem. W przypadku zmiany osoby, pełnomocnictwo lub upoważnienie wygasa.
2. Pełnomocnictwa lub upoważnienia udzielone na czas określony wygasają, po upływie terminu na jaki zostały udzielone.
3. Bieżąca aktualizacja pełnomocnictw i upoważnień niezbędnych dla prawidłowej działalności danej jednostki organizacyjnej należy do obowiązków jej kierownika.

CZEŚĆ VIII PODPISYWANIE PISM, ZAWIERANIE UMÓW I ARCHIWIZOWANIE DOKUMENTÓW

ROZDZIAŁ I PODPISYWANIE PISM

§ 83

1. Uprawnienia do podpisywania pism wychodzących w imieniu Uniwersytetu Medycznego w Białymstoku poza Rektorem posiadają w ramach udzielonych pełnomocnictw:
 - 1) Prorektorzy,
 - 2) Dziekani,
 - 3) Kanclerz lub jego zastępcy,
 - 4) inni upoważnieni pracownicy.
2. Pismo przed podpisaniem przez osobę wymienioną w ust. 1 parafuje kierownik jednostki organizacyjnej przygotowującej projekt pisma.
3. Parafę należy umieścić na egzemplarzu pozostającym w aktach danej jednostki organizacyjnej, po lewej stronie u dołu, na znak merytorycznej prawidłowości załatwienia sprawy oraz jej zgodności z obowiązującymi przepisami.
4. Jeżeli podpisywanie pism następuje za stanowisko hierarchicznie wyższe, to w przypadku:
 - 1) sytuacji jednorazowej - obok podpisu umieszcza się klauzulę "z up." tzn. z upoważnienia,
 - 2) sytuacji, w której podpisujący występuje jako stały zastępca, wtedy obok podpisu umieszcza się klauzulę "wz" tzn. w zastępstwie.
5. Pisma dotyczące obrotu środkami finansowymi wymagają akceptacji Kwestora.

§ 84

1. Pracownik, który opracowuje dany dokument czy informacje zobowiązany jest do podpisania go w sposób umożliwiający identyfikację w zakresie imienia, nazwiska i stanowiska.
2. Pieczętki nagłówkowe używane w Uniwersytecie Medycznym mogą być zamawiane wyłącznie, po akceptacji Działu Organizacji i Kontroli, natomiast stanowiskowe – po akceptacji Działu Spraw Pracowniczych.
3. Ewidencję stosowanych w Uczelni pieczętek prowadzi Dział Administracyjno-Gospodarczy i Usług.

ROZDZIAŁ II ZAWIERANIE UMÓW

§ 85

1. Umowa jako źródło zobowiązania stanowi zgodne oświadczenie dwóch stron dążących do ustanowienia stosunku zobowiązującego.
2. Każda umowa winna być parafowana przez kierownika jednostki organizacyjnej, przygotowującej umowę.
3. Umowy poza stosowanymi wzorami umów wymagają parafowania przez Radcę Prawnego.
4. Umowy, których przedmiot związany jest z powierzeniem lub udostępnieniem przez Uczelnię danych osobowych innym podmiotom, przed parafowaniem przez Radcę Prawnego, wymagają konsultacji z Inspektorem Ochrony Danych.
5. Umowy dotyczące spraw finansowych wymagają uzyskania podpisu Kwestora, stosownie do wymagań ustawy o finansach publicznych.
6. Umowy wraz z załącznikami podpisywane są przez Rektora, Kanclerza lub upoważnione do tego osoby.
7. Załączniki do umowy powinny być podpisane przez osobę sporządzającą oraz osoby będące stronami umowy.

ROZDZIAŁ III ARCHIWIZOWANIE DOKUMENTÓW

§ 86

1. Sposób przechowywania poszczególnych dokumentów dotyczących działalności Uczelni określa Instrukcja kancelaryjna oraz Instrukcja dotycząca organizacji i zakresu działania Archiwum.
2. Wszystkie jednostki organizacyjne administracji zobowiązane są do bieżącego archiwizowania wytworzonych dokumentów.

CZEŚĆ VIII POSTANOWIENIA KOŃCOWE

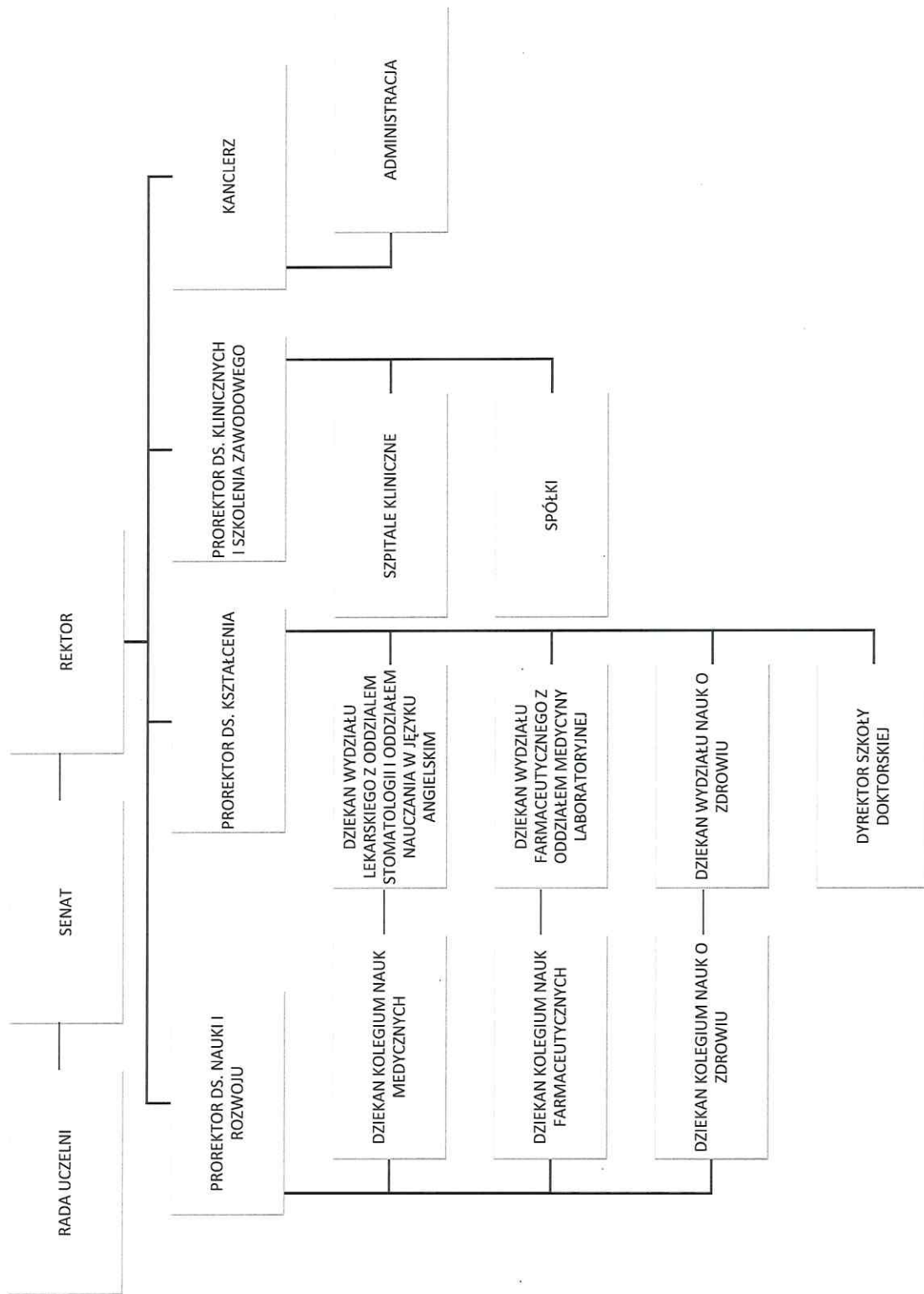
§ 87

Zmiany do niniejszego Regulaminu wprowadzane są przez Rektora.

Rektor


prof. dr hab. Adam Krętowski

Załącznik nr 1 do Regulaminu Organizacyjnego - Schemat organizacyjny struktury zarządzania Uczelnią



WYDZIAŁ LEKARSKI Z ODDZIAŁEM STOMATOLOGII I ODDZIAŁEM NAUCZANIA W JĘZYKU ANGIELSKIM

KATEDRY

Katedra Biostruktury

1. Zakład Histologii i Embriologii
2. Zakład Patomorfologii Lekarskiej
3. Zakład Medycyny Regeneracyjnej i Immunoregulacji

Katedra Protetyki Stomatologicznej

1. Zakład Protetyki Stomatologicznej
2. Zakład Technik Dentystycznych

Katedra Stomatologii Zintegrowanej

1. Zakład Stomatologii Zintegrowanej
2. Samodzielna Pracownia Gerostomatologii

ZAKŁADY

1. Zakład Alergologii i Immunologii Doświadczalnej
2. Zakład Anatomii Prawidłowej Człowieka
3. Zakład Biochemii Lekarskiej
4. Zakład Biofizyki
5. Zakład Biologii Medycznej
6. Zakład Chirurgii Stomatologicznej
7. Zakład Chorób Metabolicznych
8. Zakład Chorób Przyzębia i Błony Śluzowej Jamy Ustnej
9. Zakład Diagnostyki Chorób Neurozwyrodnieniowych
10. Zakład Farmakologii
11. Zakład Farmakologii Klinicznej
12. Zakład Fizjologii
13. Zakład Genetyki Klinicznej
14. Zakład Higieny, Epidemiologii i Zaburzeń Metabolicznych
15. Zakład Immunologii Klinicznej
16. Zakład Klinicznej Biologii Molekularnej
17. Zakład Medycyny Nuklearnej
18. Zakład Medycyny Populacyjnej i Prewencji Chorób Cywilizacyjnych
19. Zakład Medycyny Sądowej
20. Zakład Mikrobiologii Lekarskiej i Inżynierii Nanobiomedycznej
21. Zakład Ortodoncji
22. Zakład Patologii Ogólnej i Doświadczalnej
23. Zakład Propedeutyki Stomatologii
24. Zakład Radiologii
25. Zakład Stomatologii Dziecięcej
26. Zakład Stomatologii Zachowawczej
27. Zakład Symulacji Medycznych

KLINIKI

1. Klinika Anestezjologii i Intensywnej Terapii
2. I Klinika Chirurgii Ogólnej i Endokrynologicznej
3. II Klinika Chirurgii Ogólnej i Gastroenterologicznej
4. Klinika Chirurgii i Urologii Dziecięcej

5. Klinika Chirurgii Klatki Piersiowej
6. Klinika Chirurgii Naczyń i Transplantacji
7. Klinika Chirurgii Szcękowo- Twarzowej i Plastycznej
8. I Klinika Chorób Płuc i Gruźlicy
9. II Klinika Chorób Płuc i Gruźlicy
10. Klinika Chorób Wewnętrznych i Chorób Metabolicznych
11. Klinika Chorób Zakaźnych i Hepatologii
12. Klinika Chorób Zakaźnych i Neuroinfekcji
13. Klinika Dermatologii i Wenerologii
14. Klinika Endokrynologii , Diabetologii i Chorób Wewnętrznych
15. Klinika Gastroenterologii i Chorób Wewnętrznych
16. Klinika Ginekologii i Ginekologii Onkologicznej
17. Klinika Hematologii
18. Klinika Kardiochirurgii
19. Klinika Kardiologii
20. Klinika Kardiologii Inwazyjnej
21. I Klinika Nefrologii i Transplantologii z Ośrodkiem Dializ
22. II Klinika Nefrologii z Oddziałem Leczenia Nadciśnienia Tętniczego i Pododdziałem Dializoterapii
23. Klinika Neurochirurgii
24. Klinika Neurologii
25. Klinika Obserwacyjno-Zakaźna Dzieci
26. Klinika Okulistyki
27. Klinika Okulistyki Dziecięcej z Ośrodkiem Leczenia Zeza
28. Klinika Onkologii
29. Klinika Onkologii i Hematologii Dziecięcej
30. Klinika Ortopedii i Traumatologii
31. Klinika Ortopedii i Traumatologii Dziecięcej
32. Klinika Otolaryngologii
33. Klinika Otolaryngologii Dziecięcej
34. Klinika Pediatrii, Endokrynologii, Diabetologii z Pododdziałem Kardiologii
35. Klinika Pediatrii, Gastroenterologii, Hepatologii, Żywienia i Alergologii
36. Klinika Pediatrii i Nefrologii
37. Klinika Pediatrii, Reumatologii, Immunologii i Chorób Metabolicznych Kości
38. Klinika Perinatologii
39. Klinika Psychiatrii
40. Klinika Reumatologii i Chorób Wewnętrznych
41. Klinika Rozrodczości i Endokrynologii Ginekologicznej
42. Klinka Urologii

PRACOWNIE

1. Samodzielna Pracownia Historii Medycyny i Farmacji
2. Samodzielna Pracownia Laboratorium Obrazowania Molekularnego

WYDZIAŁ FARMACEUTYCZNY Z ODDZIAŁEM MEDYCyny LABORATORYJNEJ

ZAKŁADY

1. Zakład Analizy i Bioanalizy Leków
2. Zakład Analizy Instrumentalnej
3. Zakład Biochemii Farmaceutycznej
4. Zakład Biologii
5. Zakład Biofarmacji
6. Zakład Biotechnologii
7. Zakład Bromatologii
8. Zakład Chemii Fizycznej
9. Zakład Chemii Leków
10. Zakład Chemii Medycznej
11. Zakład Chemii Nieorganicznej i Analitycznej
12. Zakład Chemii Organicznej
13. Zakład Diagnostyki Biochemicznej
14. Zakład Diagnostyki Hematologicznej
15. Zakład Diagnostyki Mikrobiologicznej i Immunologii Infekcyjnej
16. Zakład Farmacji Klinicznej
17. Zakład Farmacji Stosowanej
18. Zakład Farmakodynamiki
19. Zakład Farmakognozji
20. Zakład Farmakoterapii Monitorowanej
21. Zakład Fizjologii i Patofizjologii Doświadczalnej
22. Zakład Histologii i Cytofizjologii
23. Zakład Immunologii
24. Zakład Kosmetologii Specjalistycznej
25. Zakład Laboratoryjnej Diagnostyki Klinicznej
26. Zakład Laboratoryjnej Diagnostyki Pediatrycznej
27. Zakład Medycyny Estetycznej
28. Zakład Syntezy i Technologii Środków Leczniczych
29. Zakład Toksykologii

PRACOWNIE

Samodzielna Pracownia Kosmetologii

WYDZIAŁ NAUK O ZDROWIU

ZAKŁADY

1. Zakład Anestezjologii i Intensywnej Terapii
2. Zakład Biotechnologii Żywności
3. Zakład Dietetyki i Żywienia Klinicznego
4. Zakład Farmakologii Doświadczalnej
5. Zakład Fonoaudiologii Klinicznej i Logopedii
6. Zakład Ginekologii i Położnictwa Praktycznego
7. Zakład Higieny, Epidemiologii i Ergonomii
8. Zakład Medycyny Klinicznej
9. Zakład Medycyny Rodzinnej

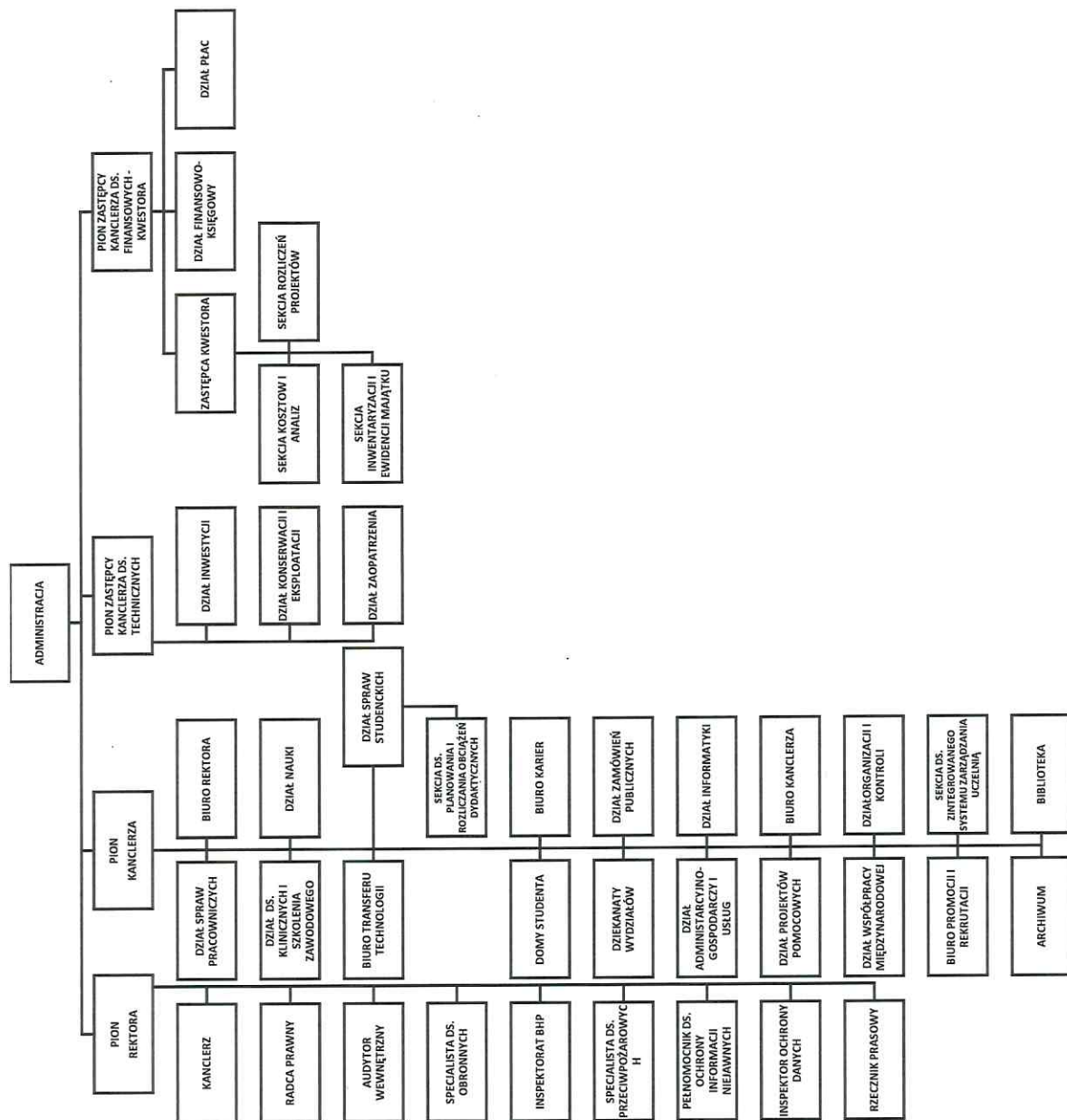
10. Zakład Medycyny Wieku Rozwojowego i Pielęgniarstwa Pediatrycznego
11. Zakład Neurologii Inwazyjnej
12. Zakład Patomorfologii Ogólnej
13. Zakład Pielęgniarstwa Chirurgicznego
14. Zakład Podstawowej Opieki Zdrowotnej
15. Zakład Prawa Medycznego i Deontologii Lekarskiej
16. Zakład Położnictwa, Ginekologii i Opieki Położniczo-Ginekologicznej
17. Zakład Radiologii Dziecięcej
18. Zakład Statystyki i Informatyki Medycznej
19. Zakład Zdrowia Publicznego
20. Zakład Zintegrowanej Opieki Medycznej

KLINIKI

1. Klinika Alergologii i Chorób Wewnętrznych
2. Klinika Geriatrii
3. Klinika Medycyny Ratunkowej
4. Klinika Medycyny Ratunkowej Dzieci
5. Klinika Neonatologii i Intensywnej Terapii Noworodka
6. Klinika Neurologii i Rehabilitacji Dziecięcej
7. Klinika Pediatrii i Chorób Płuc
8. Klinika Rehabilitacji
9. Klinika Rehabilitacji Dziecięcej z Ośrodkiem Wczesnej Pomocy Dzieciom Upośledzonym „Dać Szansę”

PRACOWNIE

1. Samodzielna Pracownia Diagnostyki Układu Oddechowego i Bronchoskopii
2. Samodzielna Pracownia Rehabilitacji Narządu Wzroku



SYMBOLIKA JEDNOSTEK ORGANIZACYJNYCH ADMINISTRACJI

Rektor - R (Biuro Rektora)

Audytor Wewnętrzny – RAW

Specjalista ds. Obronnych – RO

Inspektorat BHP – RBH

Specjalista ds. PPOŻ. – RPOŻ

Pełnomocnik ds. Ochrony Informacji Niejawnych – RPN

Inspektor Ochrony Danych – RIOD

Radca Prawny – RP

Rzecznik Prasowy – RRP

Centrum Medycyny Doświadczalnej – RCMD

Centrum Symulacji Medycznej – RCSM

Kanclerz – A

Biuro Kanclerza – BK

Dział Organizacji i Kontroli – AKO

Dział Spraw Pracowniczych – ASP

Dział Nauki – ADN

Dziekanat Wydziału Lekarskiego – DWL

Dziekanat Wydziału Farmaceutycznego – DWF

Dziekanat Wydziału Nauk o Zdrowiu – DWNZ

Dział Spraw Studenckich – AD

- Sekcja ds. Planowania i Rozliczania Obciążeń Dydaktycznych – ADS

Domy Studenta – ADS₁, ADS₂

Dział Zamówień Publicznych – AZP

Dział Administracyjno-Gospodarczy i Usług – AGU

Dział Informatyki – AI

Dział Projektów Pomocowych – APP

Dział Współpracy Międzynarodowej – AWM

Dział ds. Klinicznych i Szkolenia Zawodowego - APK

Biuro Promocji i Rekrutacji – APR

Biuro Karier – ABK

Biuro Transferu Technologii – ABTT

Sekcja ds. Zintegrowanego Systemu Zarządzania Uczelnią – AZSZ

Archiwum – AA

Biblioteka – AB

Z-ca Kanclerza ds. Technicznych - T

Dział Inwestycji: – TIN

Dział Konserwacji i Eksploatacji – TKE

Dział Zaopatrzenia – TZ

Z-ca Kanclerza ds. Finansowych - Kwestor - K

Zastępca Kwestora – KZ

- Sekcja Kosztów i Analiz – KKA

- Sekcja Rozliczeń Projektów - KRP

- Sekcja Inwentaryzacji i Ewidencji Majątku – KI

Dział Finansowo-Księgowy – KFK

Dział Płac – KP